

BIBLIOTECA DE RECURSOS



INSTITUTO EUROPEO DE ASESORÍA FISCAL

www.ineaf.es

Descargado desde la Biblioteca de Recursos de INEAF

25 de abril de 2013

Encuesta de Población Activa (EPA)

Primer trimestre de 2013

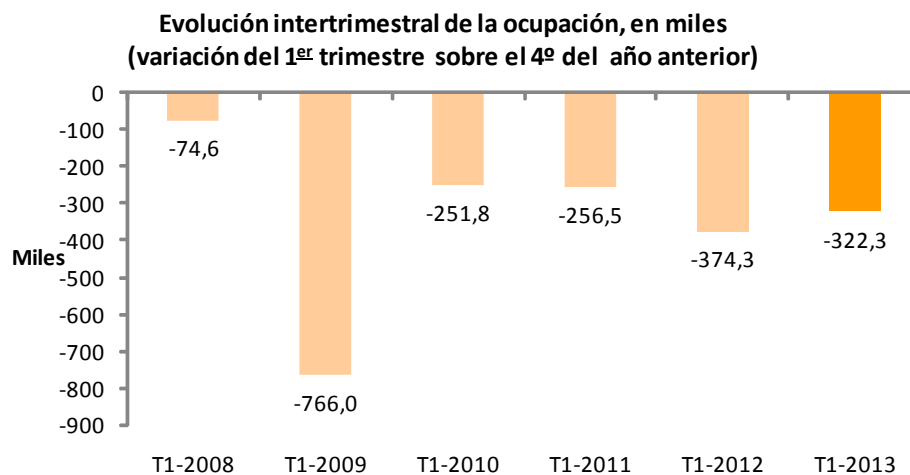
Principales resultados

- La ocupación baja en 322.300 personas en el primer trimestre de 2013, hasta un total de 16.634.700. La tasa de variación trimestral del empleo es del -1,90% y la tasa anual del -4,58%. La ocupación disminuye en 71.400 personas en el empleo público y en 251.000 en el empleo privado.
- El número de trabajadores independientes o empresarios sin asalariados aumenta este trimestre en 22.100, mientras que el total de trabajadores por cuenta propia desciende en 9.900. El total de asalariados con contrato indefinido baja en 118.400 y el de asalariados con contrato temporal lo hace en 194.400.
- La ocupación desciende en 170.500 personas en los *Servicios*, en 66.800 en la *Industria*, en 60.900 en la *Agricultura* y en 24.200 en la *Construcción*.
- Las comunidades autónomas en las que más desciende la ocupación respecto al trimestre anterior son Andalucía (57.100 ocupados menos), Cataluña (35.700) y Aragón (35.200).
- Illes Balears es la única comunidad con tasa anual de la ocupación positiva (0,37%). Extremadura (-2,12%), Comunitat Valenciana (-2,64%) y Canarias (-2,70%) tienen las tasas negativas más moderadas. Por su parte, los mayores descensos del empleo se dan en Castilla-La Mancha (-7,36%), Región de Murcia (-6,60%) y Cantabria (-6,21).
- El número de parados crece en 237.400 personas y alcanza la cifra de 6.202.700. La tasa de paro se incrementa 1,14 puntos, hasta el 27,16%.
- Los incrementos del paro afectan prácticamente a todas las comunidades autónomas. Las mayores subidas respecto al trimestre anterior se observan en Andalucía (31.100 parados más), Comunitat Valenciana (27.400) e Illes Balears (24.900).

Ocupación¹

El número de ocupados desciende en 322.300 personas en el primer trimestre de 2013 y se sitúa en 16.634.700. La tasa de variación trimestral del empleo es del $-1,90\%$.

El descenso de la ocupación no es tan acusado como el que se produjo en el mismo trimestre del año anterior.



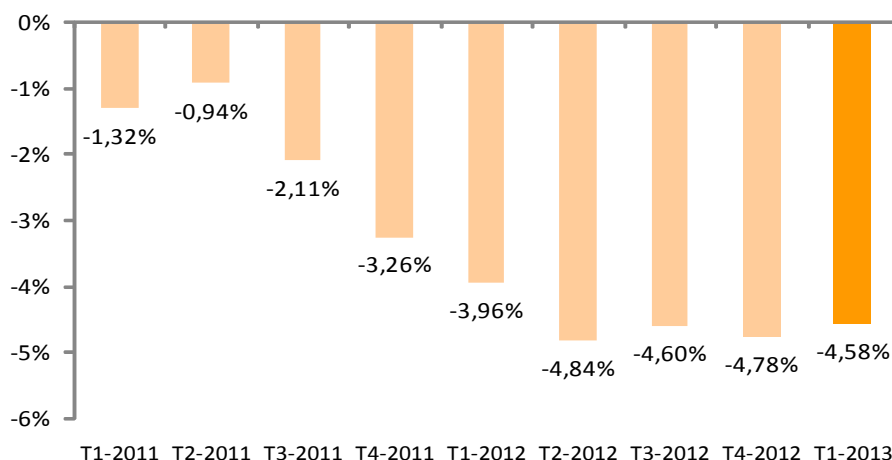
Por sexo, el descenso del empleo es mayor entre los hombres (-199.500) que entre las mujeres (-122.800). Por nacionalidad, la ocupación baja en 218.700 entre los españoles y en 103.600 entre los extranjeros.

El descenso en el empleo afecta prácticamente a todos los grupos de edad, especialmente al de 25-29 años (69.000 ocupados menos).

En los 12 últimos meses el empleo se ha reducido en 798.500 personas (490.200 hombres y 308.300 mujeres). La tasa de variación anual de la ocupación es del $-4,58\%$, con una mejora de dos décimas respecto al trimestre precedente.

¹ Como novedad, y de forma similar a como se hace para el resto de las estadísticas coyunturales, se pueden consultar en INEbase las variaciones intertrimestrales de las series desestacionalizadas de ocupación y paro.

Evolución del total de ocupados, en tasa anual



El número de ocupados desciende este trimestre en todos los sectores. En los *Servicios* en 170.500, en la *Industria* en 66.800, en la *Agricultura* en 60.900 y en la *Construcción* en 24.200.

El empleo a tiempo completo baja este trimestre en 385.300 personas, mientras que el número de ocupados a tiempo parcial sube en 63.000. El porcentaje de personas que trabaja a tiempo parcial se incrementa 68 centésimas, hasta el 16%.

El número total de trabajadores por cuenta propia disminuye en 9.900 personas en el primer trimestre de 2013. Los empresarios sin asalariados o trabajadores independientes aumentan en 22.100.

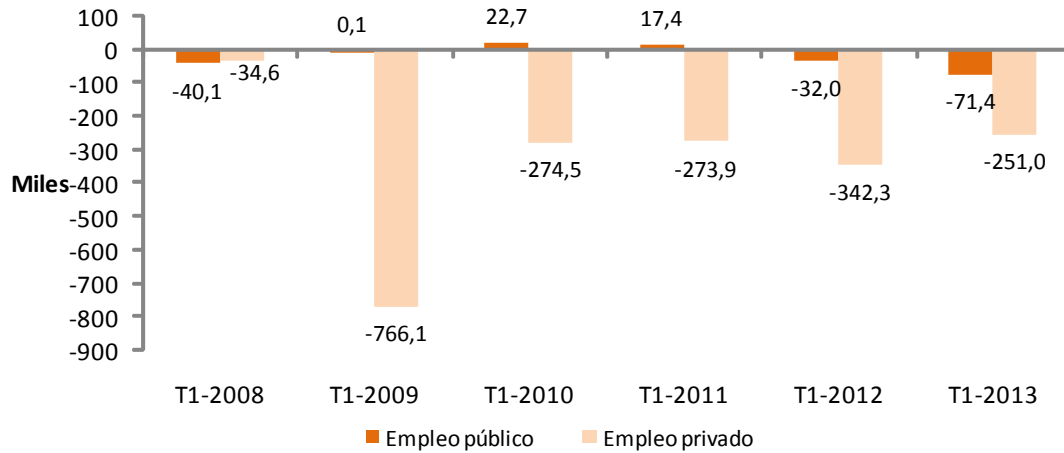
El número de asalariados desciende en 312.800. Los que tienen contrato indefinido bajan en 118.400 y los de contrato temporal en 194.400. La tasa de temporalidad se reduce nueve décimas, hasta el 22,12%.

En los últimos 12 meses el número de asalariados ha bajado en 798.500, mientras que los trabajadores por cuenta propia se han reducido en 2.900.

El empleo privado² desciende este trimestre en 251.000 personas, situándose en 13.788.900. Por su parte, el empleo público baja en 71.400 personas, hasta un total de 2.845.800.

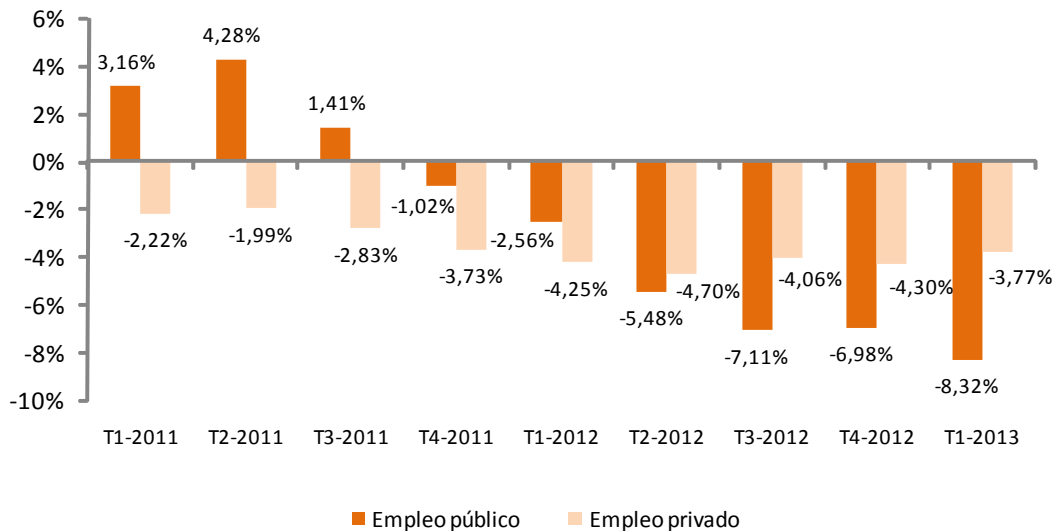
² El empleo del sector privado comprende: asalariados del sector privado, empleadores, trabajadores independientes y empresarios sin asalariados, miembros de cooperativa, ayudas familiares y otra situación profesional. El empleo del sector público comprende todos los asalariados de empresas públicas y de las Administraciones Central y Territoriales, incluidos tanto los trabajadores que cotizan al Régimen General de la Seguridad Social como los adscritos a Mutualidades.

Evolución intertrimestral de la ocupación por naturaleza del empleador, en miles (variación del 1^{er} trimestre sobre el 4^o del año anterior)



Tanto el empleo público como el privado presentan variaciones anuales negativas. El empleo público registra una tasa del $-8,32\%$, mientras que la ocupación baja a un ritmo del $3,77\%$ en el sector privado.

Evolución de la ocupación por naturaleza del empleador, en tasa anual

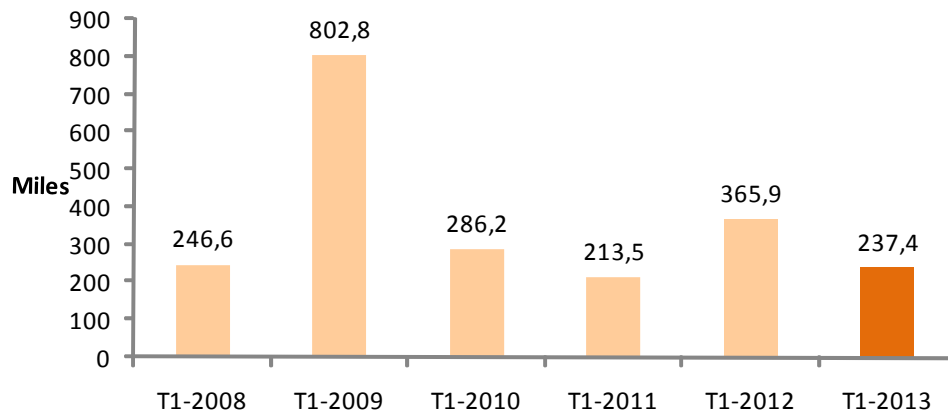


Desempleo y tasa de paro³

El paro aumenta en 237.400 personas este trimestre y se sitúa en 6.202.700. En un año la cifra total de desempleados se ha incrementado en 563.200.

Si se compara la evolución del paro en este trimestre con la del mismo periodo de años anteriores, cabe destacar que el aumento trimestral del desempleo es menor que el registrado en el primer trimestre de 2012.

**Evolución intertrimestral del paro, en miles
(variación del 1^{er} trimestre sobre el 4^o del año anterior)**



La tasa de paro sube más de un punto respecto al cuarto trimestre de 2012 y se sitúa en el 27,16%.

Por sexo, el desempleo crece en 130.400 en los hombres y en 107.000 en las mujeres. La tasa de paro masculina aumenta 1,2 puntos hasta el 26,78%, mientras que la femenina sube 1,06 puntos y se sitúa en el 27,61%. Se mantiene la composición del paro observada desde el año 2008, con relativamente poca distancia entre las tasas masculina y femenina y mayor número de hombres en paro que mujeres.

Por nacionalidad, el paro sube en 156.800 entre los españoles y en 80.500 entre los extranjeros. La tasa de paro de la población extranjera es del 39,21%, 14,1 puntos superior a la de las personas de nacionalidad española (25,11%).

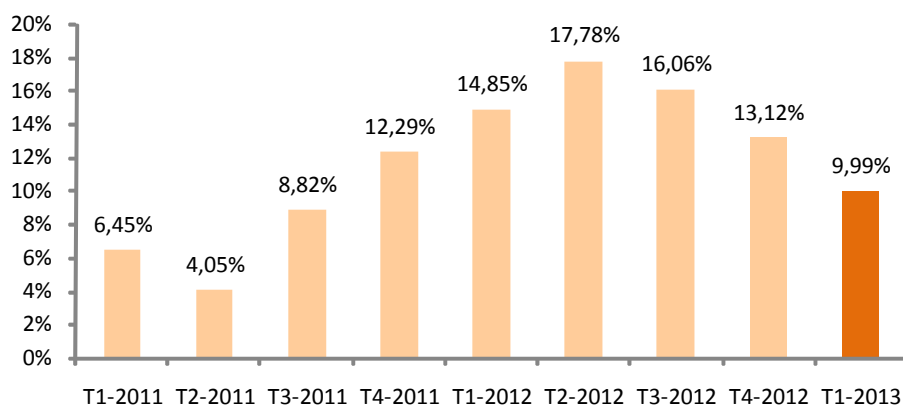
El desempleo desciende en la *Construcción* (11.000 parados menos). Por el contrario, aumenta en los *Servicios* (86.500 más), la *Agricultura* (29.100) y la *Industria* (22.800). El paro crece entre las personas que perdieron su empleo hace más de un año (111.200 más) y desciende entre quienes buscan su primer empleo (1.200 menos).

En los últimos 12 meses el desempleo ha aumentado en todos los sectores, salvo en la *Construcción* (105.300 parados menos). Los parados que han perdido su empleo hace más de un año han aumentado en 515.700.

³ Como novedad, y de forma similar a como se hace para el resto de las estadísticas coyunturales, se pueden consultar en INEbase las variaciones intertrimestrales de las series desestacionalizadas de ocupación y paro.

En cuanto a la evolución anual, la tasa de incremento del desempleo (9,99%) se modera respecto a la del trimestre anterior en más de tres puntos.

Evolución del total de parados, en tasa anual

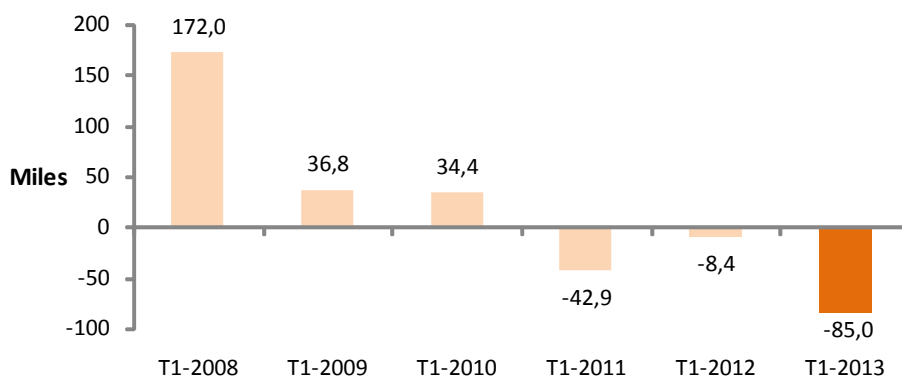


Población activa y tasa de actividad

La población activa experimenta un descenso de 85.000 personas en el primer trimestre de 2013 y se sitúa en 22.837.400. En términos anuales, la población activa se reduce en 235.300 personas.

La disminución del número de activos en el primer trimestre de 2013 acentúa la tendencia a la baja observada en los primeros trimestres del año desde 2011.

**Evolución intertrimestral de la actividad, en miles
(variación del 1^{er} trimestre sobre el 4^o del año anterior)**



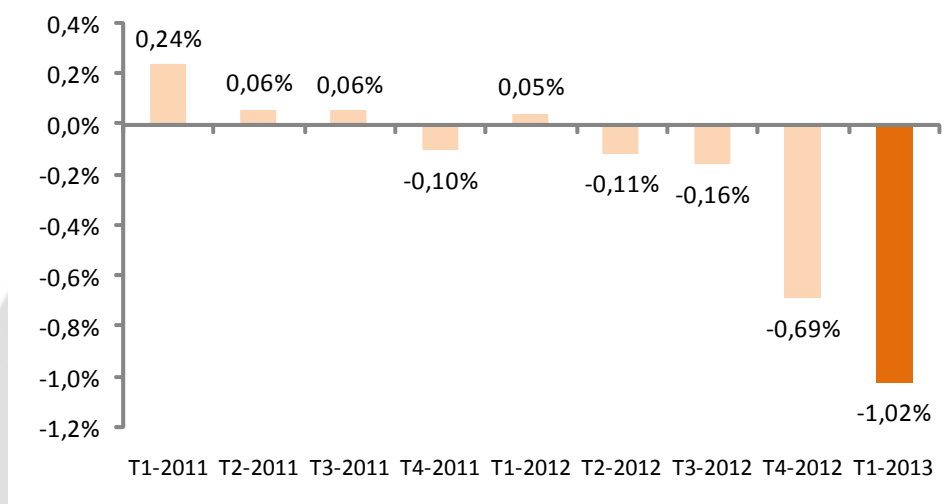
La tasa de actividad baja 12 centésimas hasta el 59,68%. La tasa femenina permanece casi sin variación (53,39%), mientras que la de los hombres disminuye 21 centésimas y se sitúa en el 66,31%.

La tasa de actividad de los españoles baja 17 centésimas este trimestre, hasta el 57,65%. La de los extranjeros sube 40 centésimas, situándose en el 75,19%. La distancia entre

ambas tasas supera los 17 puntos a favor de los extranjeros, circunstancia explicada fundamentalmente por la diferente estructura por edades de unos y otros.

La tasa de variación anual de los activos acentúa la tendencia descendente del trimestre anterior.

Evolución del total de activos, en tasa anual



Movilidad en relación con la actividad

El porcentaje de personas ocupadas que en el trimestre anterior eran paradas es ahora del 4,22%, lo que supone 81 centésimas menos que en el cuarto trimestre de 2012.

La proporción de parados que estaban ocupados hace tres meses desciende 2,55 puntos, hasta el 13,92%. El porcentaje de parados que ya lo estaban hace tres meses aumenta 3,17 puntos, hasta el 71,43%. El porcentaje de parados que eran inactivos hace tres meses disminuye 63 centésimas, hasta el 14,64%.

Hogares

El número de hogares en el primer trimestre del año es de 17.391.500, con una reducción de 14.500 respecto al cuarto trimestre de 2012.

El número de hogares que tienen a todos sus miembros activos en paro se incrementa en 72.400 y se sitúa en 1.906.100.

El número de hogares en los que todos sus miembros activos están ocupados desciende en 190.400, hasta 8.143.900.

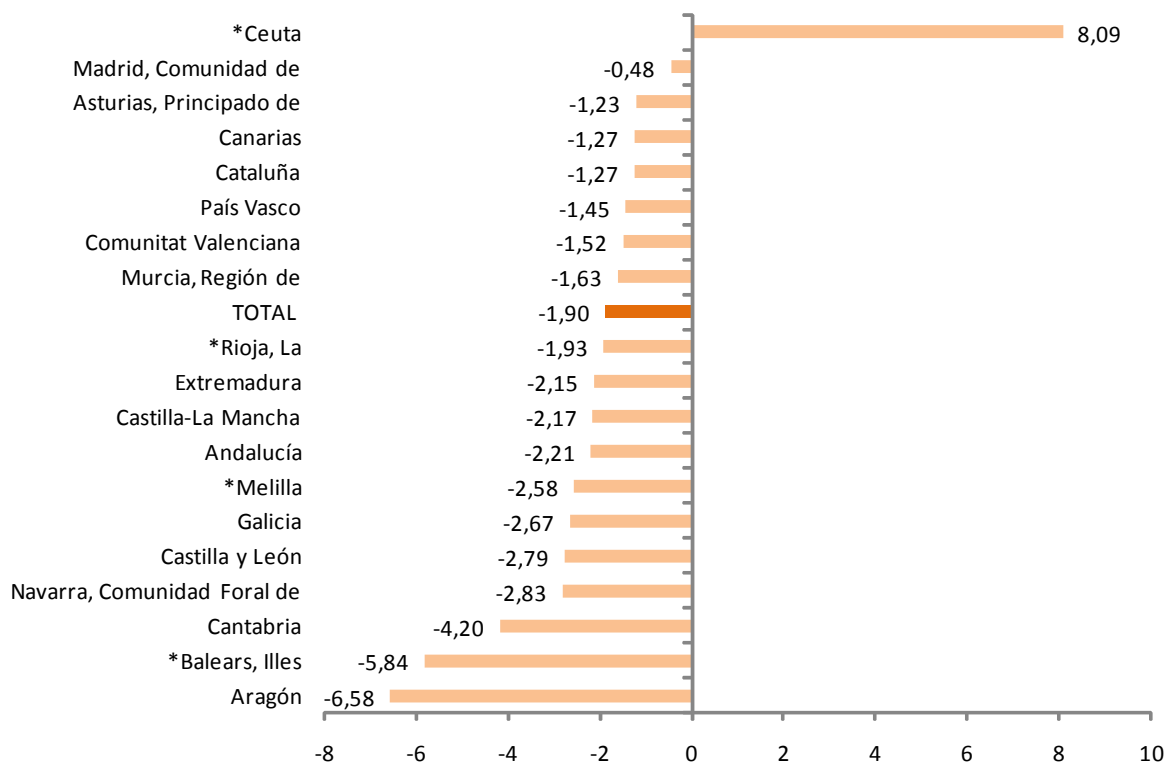
En comparativa anual, los hogares con todos sus activos en paro crecen en 177.700, mientras que los que tienen a todos sus activos ocupados disminuyen en 449.800.

Resultados por comunidades autónomas

Todas las comunidades autónomas presentan descensos en el empleo este trimestre. Las que registran las mayores bajadas son Andalucía (57.100 ocupados menos), Cataluña (35.700) y Aragón (35.200).

En términos relativos, las comunidades con evolución trimestral del empleo menos desfavorable son Comunidad de Madrid (con un descenso de la ocupación del 0,48%) y Principado de Asturias (-1,23%). Las que han visto reducida la ocupación en mayor medida, también en términos relativos, han sido Aragón (-6,56%), Illes Balears (-5,84%) y Cantabria (-4,20%).

Tasa de variación trimestral de la ocupación por comunidades autónomas (%)

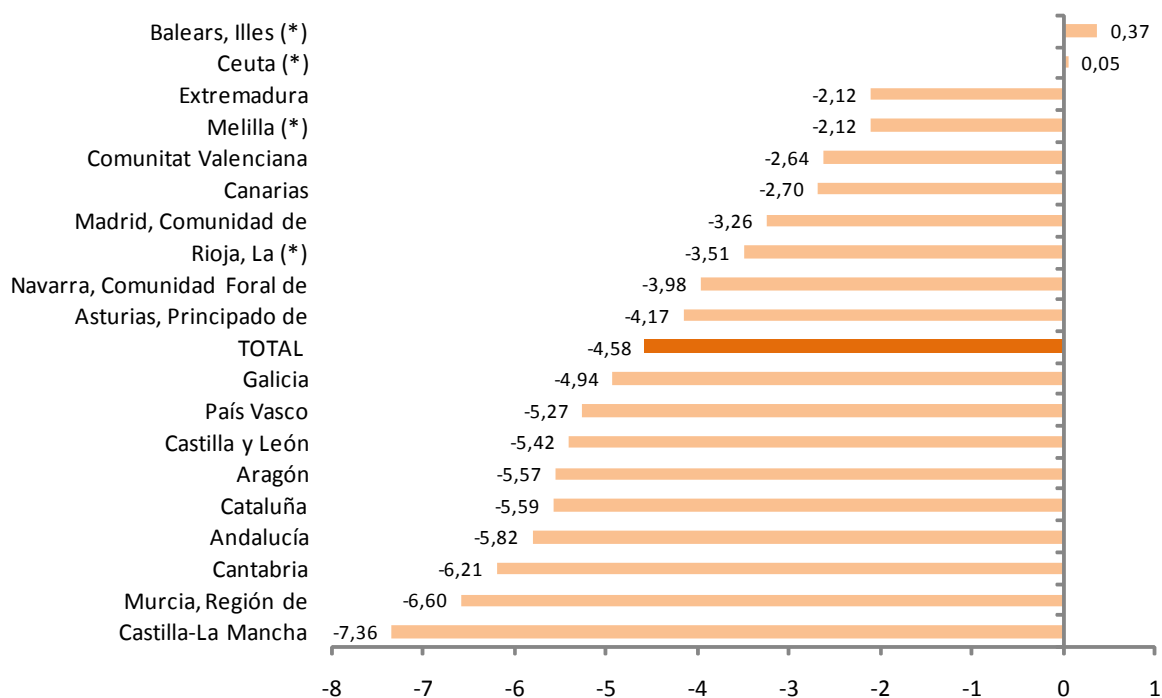


(*) Estas tasas corresponden a valores absolutos inferiores a 5.000, que están sujetos a fuertes variaciones debidas al error de muestreo

En el último año, la ocupación solo aumenta en Illes Balears (1.600 ocupados más). Las disminuciones más acusadas del empleo en los 12 últimos meses se producen en Cataluña (164.200 ocupados menos), Andalucía (155.800) y Comunidad de Madrid (90.100).

Illes Balears es la única comunidad con tasa anual positiva de la ocupación (0,37%). Extremadura (-2,12%), Comunitat Valenciana (-2,64%) y Canarias (-2,70%) presentan las tasas negativas menos desfavorables. Por su parte, Castilla-La Mancha (-7,36%), Región de Murcia (-6,60%) y Cantabria (-6,21%) registran los mayores descensos del empleo en tasa anual.

Tasa de variación anual de la ocupación por comunidades autónomas (%)



(*) Estas tasas corresponden a valores absolutos inferiores a 5.000, que están sujetos a fuertes variaciones debidas al error de muestreo

Prácticamente todas las comunidades autónomas presentan aumentos del número de parados este trimestre. Los mayores incrementos del paro se dan en Andalucía (31.100 parados más), Comunitat Valenciana (27.400) e Illes Balears (24.900).

Los mayores aumentos anuales del desempleo se dan en Andalucía (144.100 parados más), Cataluña (65.300), Comunidad de Madrid (49.500) y Comunitat Valenciana (46.100).

País Vasco mantiene la tasa de paro más baja de España (16,28%). En el extremo opuesto, Andalucía presenta una tasa del 36,87%.

El número de activos aumenta este trimestre en Canarias (7.700 más), Principado de Asturias (4.000) y Comunidad de Madrid (3.900)

La retirada de activos del mercado laboral ha sido especialmente significativa este trimestre en Andalucía (25.900 menos), Cataluña (18.600) y Galicia (17.400).

En los 12 últimos meses el número de activos ha descendido en 98.900 personas en Cataluña, en 40.600 en Comunidad de Madrid, en 30.100 en Galicia y en 22.700 en País Vasco. En ese periodo los mayores aumentos del número de activos se han dado en Extremadura (15.900 más) y Principado de Asturias (10.300).

Las tasas de actividad oscilan este trimestre entre el 64,84% de Illes Balears y el 52,94% de Principado de Asturias.

Resultados por provincias

Se puede acceder al resumen de resultados provinciales de la EPA desde el enlace:

<http://www.ine.es/daco/daco42/daco4211/epapro0113.pdf>

También se puede acceder a toda la información provincial desde estos enlaces:

- En la base de datos INEbase

<http://www.ine.es/jaxiBD/menu.do?L=0&divi=EPA&his=0&type=db>

- En la base de datos TEMPUS

<http://www.ine.es/menu/redir/GSTConsul.shtml?divi=EPA>

Series desestacionalizadas

Para contribuir a una mejor interpretación de los resultados de la EPA desde el punto de vista coyuntural, de la misma forma que para el resto de las estadísticas coyunturales, se pone a disposición de los analistas del mercado laboral la evolución trimestral de las principales variables desestacionalizadas:

<http://www.ine.es/daco/daco42/daco4211/epadesestacional0113.pdf>

Más información en **INEbase** – www.ine.es Todas las notas de prensa en: www.ine.es/prensa/prensa.htm

Gabinete de prensa: Teléfonos: 91 583 93 63 / 94 08 – Fax: 91 583 90 87 - gprensa@ine.es

Área de información: Teléfono: 91 583 91 00 – Fax: 91 583 91 58 – www.ine.es/infoine

Nota metodológica

Características generales

La Encuesta de Población Activa (EPA) es una investigación por muestreo, continua y dirigida a las viviendas familiares, que se realiza desde 1964.

En esta Encuesta, a partir del tercer trimestre de 2009 se ha incorporado la muestra adicional recogida por el *Instituto Galego de Estatística* (IGE) en Galicia, utilizando el mismo sistema de trabajo de campo e idéntica metodología que el INE. Así pues, aparte de las 3.588 secciones censales que han constituido desde 2005 la muestra para el conjunto de España, hay que contar con 234 secciones adicionales en la Comunidad Autónoma de Galicia. En total, la muestra de la EPA está constituida desde el tercer trimestre de 2009 por 3.822 secciones censales de entre las más de 30.000 en que está dividida España. En cada una de ellas se entrevista un promedio de 18 hogares, excepto en las provincias de Barcelona, Madrid, Sevilla, Valencia y Zaragoza en donde el número de entrevistas es de 22. Así, el tamaño muestral es de 65.000 viviendas aproximadamente, lo que supone obtener información de unas 180.000 personas. Los datos se recogen por entrevista personal y telefónica. La información es cuidadosamente depurada y procesada informáticamente. Los resultados se obtienen dentro del mes siguiente al de finalización del trimestre de referencia de los datos.

Definiciones principales

Activos: personas de 16 o más años que, durante la semana de referencia (la anterior a aquella en que se realiza la entrevista), suministran mano de obra para la producción de bienes y servicios o están disponibles y en condiciones de incorporarse a dicha producción. Se subdividen en ocupados y parados.

Ocupados: personas de 16 o más años que durante la semana de referencia han estado trabajando durante al menos una hora, a cambio de una retribución (salario, jornal, beneficio empresarial,...) en dinero o especie. También son ocupados quienes teniendo trabajo han estado temporalmente ausentes del mismo por enfermedad, vacaciones, etcétera.

Los ocupados se clasifican atendiendo a la situación profesional en no asalariados (empleadores, empresarios sin asalariados y trabajadores independientes, miembros de cooperativas, ayudas familiares) y asalariados (públicos o privados)

Atendiendo a la duración de la jornada se clasifican en ocupados a tiempo completo y ocupados a tiempo parcial. La jornada habitual semanal no puede ser inferior a 30 horas en el primer caso ni superior a 35 en el segundo.

Los asalariados se clasifican en indefinidos y temporales. Estos últimos tienen fijado el fin de su contrato o relación laboral por medio de condiciones objetivas, tales como la expiración de un cierto plazo, la realización de una tarea determinada, etcétera.

Una importante categoría dentro de la ocupación es la de **subempleo por insuficiencia de horas de trabajo**, definida en la XVIª Conferencia Internacional de Estadísticos del Trabajo (Ginebra, 1998). En la EPA se consideran subempleados por insuficiencia de horas a los ocupados que desean trabajar más horas, que están disponibles para hacerlo y cuyas horas efectivas de trabajo en la semana de referencia son inferiores a las horas semanales que

habitualmente trabajan los ocupados a tiempo completo en la rama de actividad en la que el subempleado tiene su empleo principal.

Parados: personas de 16 o más años que durante la semana de referencia han estado sin trabajo, disponibles para trabajar y buscando activamente empleo. Son parados también quienes ya han encontrado un trabajo y están a la espera de incorporarse a él, siempre que verifiquen las dos primeras condiciones.

Según el Reglamento 1897/2000 de la Comisión Europea, se consideran métodos activos de búsqueda, en las cuatro semanas anteriores a la entrevista, los siguientes:

- Estar en contacto con una oficina pública de empleo con el fin de encontrar trabajo, cualquiera que sea la parte que haya tomado la iniciativa (la renovación de la inscripción por razones puramente administrativas no constituye un planteamiento activo).
- Estar en contacto con una oficina privada (oficina de empleo temporal, empresa especializada en contratación, ...) con el fin de encontrar trabajo.
- Enviar una candidatura directamente a los empleadores.
- Indagar a través de relaciones personales, por mediación de sindicatos,
- Anunciarse o responder a anuncios de periódicos.
- Estudiar las ofertas de empleo.
- Participar en una prueba, concurso o entrevista, en el marco de un procedimiento de contratación.
- Buscar terrenos, locales o material.
- Realizar gestiones para obtener permisos, licencias o recursos financieros.

Inactivos: población de 16 o más años no incluida en ninguna de las categorías anteriores.

Encuesta de Población Activa Primer Trimestre 2013

Resultados nacionales

(Continúa)

	Trimestre actual	Variación sobre el trimestre anterior		Variación sobre igual trimestre del año anterior		
		Diferencia	Porcentaje	Diferencia	Porcentaje	
1. Población de 16 años y más por sexo y relación con la actividad económica						
AMBOS SEXOS						
Población de 16 años y más	38.269,5	-63,5	-0,17	-224,1	-0,58	
Activos	22.837,4	-85,0	-0,37	-235,3	-1,02	
- Ocupados	16.634,7	-322,3	-1,90	-798,5	-4,58	
- Parados	6.202,7	237,4	3,98	563,2	9,99	
Inactivos	15.432,1	21,5	0,14	11,2	0,07	
Tasa de actividad	59,68	-0,12	-	-0,26	-	
Tasa de paro	27,16	1,14	-	2,72	-	
Población de 16 a 64 años	30.243,2	-97,2	-0,32	-362,9	-1,19	
Tasa de actividad (16-64)	75,00	0,00	-	0,13	-	
Tasa de paro (16-64)	27,31	1,13	-	2,72	-	
Tasa de empleo (16-64)	54,52	-0,84	-	-1,94	-	
HOMBRES						
Población de 16 años y más	18.612,3	-43,9	-0,24	-161,1	-0,86	
Activos	12.341,9	-69,2	-0,56	-209,3	-1,67	
- Ocupados	9.037,1	-199,5	-2,16	-490,2	-5,15	
- Parados	3.304,7	130,4	4,11	280,9	9,29	
Inactivos	6.270,4	25,3	0,40	48,2	0,77	
Tasa de actividad	66,31	-0,21	-	-0,55	-	
Tasa de paro	26,78	1,20	-	2,68	-	
Población de 16 a 64 años	15.157,2	-59,7	-0,39	-227,2	-1,48	
Tasa de actividad (16-64)	80,83	-0,10	-	-0,18	-	
Tasa de paro (16-64)	26,92	1,18	-	2,69	-	
Tasa de empleo (16-64)	59,07	-1,03	-	-2,31	-	
MUJERES						
Población de 16 años y más	19.657,2	-19,6	-0,10	-63,0	-0,32	
Activas	10.495,6	-15,8	-0,15	-26,1	-0,25	
- Ocupadas	7.597,6	-122,8	-1,59	-308,3	-3,90	
- Paradas	2.898,0	107,0	3,83	282,2	10,79	
Inactivas	9.161,6	-3,8	-0,04	-37,0	-0,40	
Tasa de actividad	53,39	-0,03	-	0,04	-	
Tasa de paro	27,61	1,06	-	2,75	-	
Población de 16 a 64 años	15.086,0	-37,5	-0,25	-135,6	-0,89	
Tasa de actividad (16-64)	69,15	0,12	-	0,48	-	
Tasa de paro (16-64)	27,76	1,06	-	2,76	-	
Tasa de empleo (16-64)	49,95	-0,65	-	-1,55	-	

2. Población española⁽¹⁾ de 16 años y más por relación con la actividad económica

POBLACIÓN ESPAÑOLA DE 16 Y MÁS	33.852,3	-9,2	-0,03	-26,3	-0,08
Activos	19.516,3	-61,8	-0,32	-56,6	-0,29
- Ocupados	14.615,9	-218,7	-1,47	-610,5	-4,01
- Parados	4.900,4	156,8	3,31	554,0	12,75
Inactivos	14.336,0	52,7	0,37	30,3	0,21
Tasa de actividad	57,65	-0,17	-	-0,12	-
Tasa de paro	25,11	0,88	-	2,90	-

⁽¹⁾ Incluida doble nacionalidad

25 de abril de 2013

Resultados nacionales

(Continuación)

	Trimestre actual	Variación sobre el trimestre anterior		Variación sobre igual trimestre del año anterior	
		Diferencia	Porcentaje	Diferencia	Porcentaje
3. Población extranjera de 16 años y más por relación con la actividad económica					
POBLACIÓN EXTRANJERA DE 16 Y MÁS	4.417,2	-54,3	-1,22	-197,9	-4,29
Activos	3.321,2	-23,1	-0,69	-178,8	-5,11
- Ocupados	2.018,9	-103,6	-4,88	-188,0	-8,52
- Parados	1.302,3	80,5	6,59	9,2	0,71
Inactivos	1.096,1	-31,2	-2,77	-19,1	-1,71
Tasa de actividad	75,19	0,40	-	-0,65	-
Tasa de paro	39,21	2,68	-	2,27	-

4. Ocupados por sexo, grupo de edad y sector económico

AMBOS SEXOS	16.634,7	-322,3	-1,90	-798,5	-4,58
De 16 a 19 años	65,2	-2,3	-3,47	-20,3	-23,75
De 20 a 24 años	652,7	-36,8	-5,34	-112,3	-14,67
De 25 a 29 años	1.571,5	-69,0	-4,20	-218,4	-12,20
De 30 a 34 años	2.346,7	-49,9	-2,08	-219,8	-8,57
De 35 a 39 años	2.723,6	-36,3	-1,31	-70,8	-2,53
De 40 a 44 años	2.520,1	-31,9	-1,25	-73,0	-2,81
De 45 a 49 años	2.334,5	-52,0	-2,18	-60,3	-2,52
De 50 a 54 años	2.043,0	0,8	0,04	0,6	0,03
De 55 años y más	2.377,4	-45,0	-1,86	-24,2	-1,01
HOMBRES	9.037,1	-199,5	-2,16	-490,2	-5,15
De 16 a 19 años	39,8	0,5	1,19	-7,8	-16,42
De 20 a 24 años	325,4	-27,4	-7,76	-55,4	-14,54
De 25 a 29 años	799,8	-45,5	-5,39	-112,1	-12,29
De 30 a 34 años	1.232,2	-22,6	-1,80	-137,2	-10,02
De 35 a 39 años	1.490,9	-28,9	-1,90	-38,7	-2,53
De 40 a 44 años	1.388,7	-5,8	-0,42	-66,3	-4,56
De 45 a 49 años	1.276,2	-28,8	-2,21	-34,1	-2,60
De 50 a 54 años	1.118,9	-10,0	-0,88	-11,2	-0,99
De 55 años y más	1.365,1	-31,0	-2,22	-27,4	-1,97
MUJERES	7.597,6	-122,8	-1,59	-308,3	-3,90
De 16 a 19 años	25,4	-2,8	-9,95	-12,5	-32,95
De 20 a 24 años	327,3	-9,5	-2,81	-56,9	-14,80
De 25 a 29 años	771,6	-23,4	-2,95	-106,3	-12,10
De 30 a 34 años	1.114,5	-27,3	-2,39	-82,6	-6,90
De 35 a 39 años	1.232,7	-7,4	-0,60	-32,1	-2,54
De 40 a 44 años	1.131,4	-26,0	-2,25	-6,6	-0,58
De 45 a 49 años	1.058,3	-23,2	-2,14	-26,3	-2,42
De 50 a 54 años	924,1	10,8	1,18	11,9	1,30
De 55 años y más	1.012,3	-13,9	-1,36	3,2	0,32
TOTAL OCUPADOS	16.634,7	-322,3	-1,90	-798,5	-4,58
Agricultura	723,2	-60,9	-7,76	-53,0	-6,83
Industria	2.316,7	-66,8	-2,80	-142,6	-5,80
Construcción	1.049,7	-24,2	-2,25	-137,0	-11,54
Servicios	12.545,1	-170,5	-1,34	-465,9	-3,58

Resultados nacionales

(Continuación)

	Trimestre actual	Variación sobre el trimestre anterior		Variación sobre igual trimestre del año anterior	
		Diferencia	Porcentaje	Diferencia	Porcentaje
5. Ocupados por situación profesional, tipo de contrato, sectores público / privado, y duración de la jornada					
TOTAL OCUPADOS	16.634,7	-322,3	-1,90	-798,5	-4,58
POR SITUACIÓN PROFESIONAL					
Trabajadores por cuenta propia	3.012,1	-9,9	-0,33	-2,9	-0,10
- Empleadores	850,9	-33,7	-3,81	-59,0	-6,48
- Empresarios sin asalariados o trabajadores independientes	2.023,6	22,1	1,10	80,6	4,15
- Miembros de cooperativas	21,6	-2,7	-11,31	-12,3	-36,30
- Ayudas familiares	116,0	4,4	3,92	-12,2	-9,50
Asalariados	13.612,7	-312,8	-2,25	-798,5	-5,54
- Con contrato indefinido	10.601,9	-118,4	-1,10	-384,5	-3,50
- Con contrato temporal	3.010,8	-194,4	-6,07	-414,0	-12,09
Otros	10,0	0,4	4,44	2,9	40,69
POR SECTORES PÚBLICO / PRIVADO					
Ocupados sector público	2.845,8	-71,4	-2,45	-258,3	-8,32
Ocupados sector privado	13.788,9	-251,0	-1,79	-540,2	-3,77
POR DURACIÓN DE LA JORNADA					
Ocupados a tiempo completo	13.973,1	-385,3	-2,68	-954,2	-6,39
- Hombres	8.365,2	-242,2	-2,81	-567,9	-6,36
- Mujeres	5.607,9	-143,1	-2,49	-386,2	-6,44
Ocupados a tiempo parcial	2.661,7	63,0	2,42	155,7	6,21
- Hombres	671,9	42,7	6,78	77,7	13,08
- Mujeres	1.989,7	20,3	1,03	77,9	4,08

*) El empleo privado es la diferencia entre el total de ocupados y los asalariados del sector público. Es decir, comprende: asalariados del sector privado, empleadores, trabajadores independientes y empresarios sin asalariados, miembros de cooperativas y otra situación profesional

6. Parados por sexo, grupo de edad y sector económico

AMBOS SEXOS	6.202,7	237,4	3,98	563,2	9,99
De 16 a 19 años	204,8	12,1	6,25	-9,3	-4,33
De 20 a 24 años	755,6	18,1	2,46	47,9	6,77
De 25 a 54 años	4.664,9	160,5	3,56	421,3	9,93
De 55 años y más	577,4	46,7	8,80	103,2	21,77
HOMBRES	3.304,7	130,4	4,11	280,9	9,29
De 16 a 19 años	119,9	14,1	13,27	2,2	1,83
De 20 a 24 años	410,2	12,3	3,10	24,1	6,25
De 25 a 54 años	2.446,7	83,3	3,53	207,4	9,26
De 55 años y más	328,0	20,7	6,72	47,2	16,83
MUJERES	2.898,0	107,0	3,83	282,2	10,79
De 16 a 19 años	84,9	-2,0	-2,30	-11,4	-11,87
De 20 a 24 años	345,5	5,8	1,70	23,8	7,40
De 25 a 54 años	2.218,2	77,1	3,60	213,9	10,67
De 55 años y más	249,4	26,1	11,67	56,0	28,93
TOTAL PARADOS	6.202,7	237,4	3,98	563,2	9,99
Agricultura	296,3	29,1	10,88	27,0	10,02
Industria	317,6	22,8	7,74	21,0	7,06
Construcción	376,9	-11,0	-2,84	-105,3	-21,84
Servicios	1.823,9	86,5	4,98	73,8	4,22
Perdieron su empleo hace más de 1 año	2.901,1	111,2	3,98	515,7	21,62
Buscan primer empleo	487,0	-1,2	-0,25	31,0	6,80

Resultados nacionales

(Conclusión)

	Trimestre actual	Variación sobre el trimestre anterior		Variación sobre igual trimestre del año anterior	
		Diferencia	Porcentaje	Diferencia	Porcentaje
7. Tasa de paro por parentesco con la persona de referencia					
TOTAL	27,16	1,14	-	2,72	-
Persona de referencia	22,51	1,13	-	2,02	-
Cónyuge o pareja	22,64	0,84	-	2,30	-
Hijo	44,54	1,52	-	4,63	-
Otros parientes	39,15	2,30	-	5,51	-
Personas no emparentadas	24,08	0,56	-	2,61	-

8. Datos de hogares

TOTAL HOGARES	17.391,5	-14,5	-0,08	-16,5	-0,09
Hogares con al menos un activo	12.917,1	-28,4	-0,22	-82,2	-0,63
- Todos están ocupados	8.143,9	-190,4	-2,28	-449,8	-5,23
- Todos están parados	1.906,1	72,4	3,95	177,7	10,28
Hogares en los que no hay ningún activo	4.474,4	14,0	0,31	65,7	1,49

Movilidad en la relación con la actividad entre los trimestres actual y anterior

Clasificación en el trimestre anterior	Total	Clasificación en el trimestre actual		
		Ocupados	Parados	Inactivos
AMBOS SEXOS				
Total	100,00	100,00	100,00	100,00
Ocupados	44,19	94,01	13,92	2,73
Parados	14,88	4,22	71,43	4,56
Inactivos	40,93	1,77	14,64	92,72
HOMBRES				
Total	100,00	100,00	100,00	100,00
Ocupados	49,50	94,48	15,11	2,84
Parados	16,28	4,23	74,46	4,52
Inactivos	34,22	1,29	10,42	92,64
MUJERES				
Total	100,00	100,00	100,00	100,00
Ocupadas	39,18	93,46	12,59	2,65
Paradas	13,56	4,21	68,05	4,58
Inactivas	47,26	2,34	19,36	92,77

Factores de elevación del trimestre actual (análisis de procedencia)

Resultados por comunidades y ciudades autónomas

(Continúa)

	Trimestre actual	Variación sobre el trimestre anterior		Variación sobre igual trimestre del año anterior		
		Diferencia	Porcentaje	Diferencia	Porcentaje	
1. Población de 16 años y más						
TOTAL	38.269,5	-63,5	-0,17	-224,1	-0,58	
Andalucía	6.799,2	-0,4	-0,01	1,4	0,02	
Aragón	1.099,3	-2,2	-0,20	-8,2	-0,74	
Asturias, Principado de	915,0	-2,3	-0,25	-8,8	-0,95	
Balears, Illes	912,7	0,6	0,06	9,4	1,04	
Canarias	1.785,7	4,4	0,24	18,2	1,03	
Cantabria	489,4	-1,0	-0,20	-3,8	-0,77	
Castilla y León	2.108,1	-5,9	-0,28	-22,3	-1,05	
Castilla-La Mancha	1.688,8	-3,7	-0,22	-15,8	-0,93	
Cataluña	5.958,0	-23,4	-0,39	-83,6	-1,38	
Comunitat Valenciana	4.158,7	-7,4	-0,18	-15,5	-0,37	
Extremadura	906,0	-0,5	-0,06	-2,1	-0,23	
Galicia	2.356,7	-3,7	-0,16	-14,0	-0,59	
Madrid, Comunidad de	5.239,8	-7,8	-0,15	-40,1	-0,76	
Murcia, Región de	1.186,8	-1,5	-0,13	-7,6	-0,63	
Navarra, Comunidad Foral de	510,8	-1,1	-0,22	-3,6	-0,70	
País Vasco	1.777,8	-6,8	-0,38	-25,2	-1,40	
Rioja, La	257,5	-0,7	-0,28	-3,6	-1,38	
Ceuta	60,3	-0,1	-0,19	-0,2	-0,34	
Melilla	58,9	0,2	0,27	1,3	2,24	
2. Activos						
TOTAL	22.837,4	-85,0	-0,37	-235,3	-1,02	
Andalucía	3.996,6	-25,9	-0,64	-11,8	-0,29	
Aragón	644,4	-13,1	-1,99	-4,8	-0,73	
Asturias, Principado de	484,4	4,0	0,84	10,3	2,16	
Balears, Illes	591,8	-1,3	-0,22	6,7	1,15	
Canarias	1.125,3	7,7	0,69	2,7	0,24	
Cantabria	272,5	-6,0	-2,16	-9,8	-3,47	
Castilla y León	1.156,0	-3,9	-0,33	-14,5	-1,24	
Castilla-La Mancha	987,3	-0,4	-0,04	-15,1	-1,51	
Cataluña	3.677,9	-18,6	-0,50	-98,9	-2,62	
Comunitat Valenciana	2.492,1	0,1	0,00	-1,7	-0,07	
Extremadura	510,6	0,7	0,14	15,9	3,21	
Galicia	1.285,9	-17,4	-1,33	-30,1	-2,29	
Madrid, Comunidad de	3.351,3	3,9	0,12	-40,6	-1,20	
Murcia, Región de	728,2	-3,8	-0,52	-15,1	-2,04	
Navarra, Comunidad Foral de	305,1	-1,8	-0,58	-2,5	-0,81	
País Vasco	1.011,6	-10,6	-1,03	-22,7	-2,19	
Rioja, La	147,0	-2,4	-1,63	-7,4	-4,80	
Ceuta	36,4	3,0	9,11	1,7	4,79	
Melilla	32,9	0,8	2,35	2,4	7,71	

* Los datos inferiores a 5.000 están sujetos a fuertes variaciones, debidas al error de muestreo

Resultados por comunidades y ciudades autónomas

(Conclusión)

	Trimestre actual	Variación sobre el trimestre anterior		Variación sobre igual trimestre del año anterior	
		Diferencia	Porcentaje	Diferencia	Porcentaje
3. Ocupados					
TOTAL	16.634,7	-322,3	-1,90	-798,5	-4,58
Andalucía	2.522,9	-57,1	-2,21	-155,8	-5,82
Aragón	500,3	-35,2	-6,58	-29,5	-5,57
Asturias, Principado de	361,7	-4,5	-1,23	-15,8	-4,17
Balears, Illes	422,8	-26,2	-5,84	1,6	0,37
Canarias	739,7	-9,5	-1,27	-20,6	-2,70
Cantabria	215,5	-9,4	-4,20	-14,3	-6,21
Castilla y León	893,4	-25,7	-2,79	-51,2	-5,42
Castilla-La Mancha	676,2	-15,0	-2,17	-53,7	-7,36
Cataluña	2.775,7	-35,7	-1,27	-164,2	-5,59
Comunitat Valenciana	1.764,6	-27,2	-1,52	-47,8	-2,64
Extremadura	329,0	-7,2	-2,15	-7,1	-2,12
Galicia	998,5	-27,4	-2,67	-51,9	-4,94
Madrid, Comunidad de	2.669,3	-12,8	-0,48	-90,1	-3,26
Murcia, Región de	507,1	-8,4	-1,63	-35,9	-6,60
Navarra, Comunidad Foral de	247,1	-7,2	-2,83	-10,2	-3,98
País Vasco	846,9	-12,4	-1,45	-47,1	-5,27
Rioja, La	119,1	-2,3	-1,93	-4,3	-3,51
Ceuta	22,4	1,7	8,09	0,0	0,05
Melilla	22,5	-0,6	-2,58	-0,5	-2,12

4. Parados

TOTAL	6.202,7	237,4	3,98	563,2	9,99
Andalucía	1.473,7	31,1	2,16	144,1	10,84
Aragón	144,1	22,1	18,15	24,8	20,77
Asturias, Principado de	122,7	8,5	7,48	26,0	26,92
Balears, Illes	169,0	24,9	17,30	5,2	3,15
Canarias	385,6	17,2	4,68	23,3	6,43
Cantabria	56,9	3,4	6,39	4,5	8,53
Castilla y León	262,6	21,8	9,05	36,7	16,23
Castilla-La Mancha	311,1	14,6	4,91	38,6	14,16
Cataluña	902,3	17,1	1,94	65,3	7,81
Comunitat Valenciana	727,5	27,4	3,91	46,1	6,76
Extremadura	181,6	7,9	4,55	23,0	14,52
Galicia	287,4	10,0	3,61	21,8	8,23
Madrid, Comunidad de	682,0	16,7	2,51	49,5	7,82
Murcia, Región de	221,2	4,6	2,12	20,7	10,33
Navarra, Comunidad Foral de	58,0	5,4	10,26	7,8	15,45
País Vasco	164,7	1,9	1,15	24,5	17,45
Rioja, La	27,9	-0,1	-0,31	-3,1	-9,90
Ceuta	14,0	1,4	10,79	1,7	(:)
Melilla	10,5	1,3	14,81	2,8	(:)

* Los datos inferiores a 5.000 están sujetos a fuertes variaciones, debidas al error de muestreo

(:) Los porcentajes de variación calculados a partir de cifras pequeñas con elevados errores de muestreo no son significativos

Resultados por comunidades y ciudades autónomas

5. Ocupados y parados por sexo. Tasas de actividad y paro

(Valores absolutos en miles y tasas en porcentaje)

	Ambos sexos				Varones				Mujeres			
	Ocupados	Parados	Tasa actividad	Tasa paro	Ocupados	Parados	Tasa actividad	Tasa paro	Ocupadas	Paradas	Tasa actividad	Tasa paro
TOTAL	16.634,7	6.202,7	59,68	27,16	9.037,1	3.304,7	66,31	26,78	7.597,6	2.898,0	53,39	27,61
Andalucía	2.522,9	1.473,7	58,78	36,87	1.403,8	784,2	65,66	35,84	1.119,1	689,5	52,17	38,12
Aragón	500,3	144,1	58,62	22,36	277,3	76,5	65,43	21,61	223,0	67,6	52,02	23,26
Asturias, Principado de	361,7	122,7	52,94	25,32	191,9	64,0	59,20	25,02	169,8	58,6	47,33	25,67
Baleares, Illes	422,8	169,0	64,84	28,56	234,0	90,4	71,64	27,87	188,8	78,6	58,15	29,40
Canarias	739,7	385,6	63,02	34,27	400,4	213,0	69,52	34,73	339,3	172,6	56,67	33,72
Cantabria	215,5	56,9	55,67	20,90	117,9	30,9	62,96	20,76	97,6	26,0	48,87	21,07
Castilla y León	893,4	262,6	54,84	22,71	498,5	136,1	61,25	21,45	395,0	126,4	48,64	24,25
Castilla-La Mancha	676,2	311,1	58,46	31,51	405,2	160,3	66,93	28,34	270,9	150,8	49,98	35,76
Cataluña	2.775,7	902,3	61,73	24,53	1.455,8	491,8	67,87	25,25	1.319,9	410,5	56,03	23,72
Comunitat Valenciana	1.764,6	727,5	59,93	29,19	984,1	382,7	66,87	28,00	780,5	344,8	53,21	30,64
Extremadura	329,0	181,6	56,35	35,56	187,4	98,7	64,00	34,51	141,6	82,8	48,90	36,90
Galicia	998,5	287,4	54,56	22,35	529,1	153,1	60,65	22,44	469,4	134,3	49,01	22,25
Madrid, Comunidad de	2.669,3	682,0	63,96	20,35	1.385,5	352,7	69,79	20,29	1.283,7	329,4	58,67	20,42
Murcia, Región de	507,1	221,2	61,36	30,37	287,7	127,7	69,91	30,74	219,4	93,5	52,79	29,87
Navarra, Comunidad Foral de	247,1	58,0	59,73	19,02	136,3	29,0	65,86	17,55	110,7	29,0	53,80	20,76
País Vasco	846,9	164,7	56,90	16,28	448,6	86,5	63,13	16,16	398,4	78,2	51,23	16,40
Rioja, La	119,1	27,9	57,11	18,98	65,4	14,2	63,20	17,78	53,7	13,8	51,27	20,40
Ceuta	22,4	14,0	60,39	38,43	14,7	6,8	70,51	31,53	7,7	7,2	50,08	48,32
Melilla	22,5	10,5	55,92	31,76	13,4	6,2	67,88	31,58	9,1	4,3	44,43	32,03

* Los datos inferiores a 5.000 están sujetos a fuertes variaciones, debidas al error de muestreo

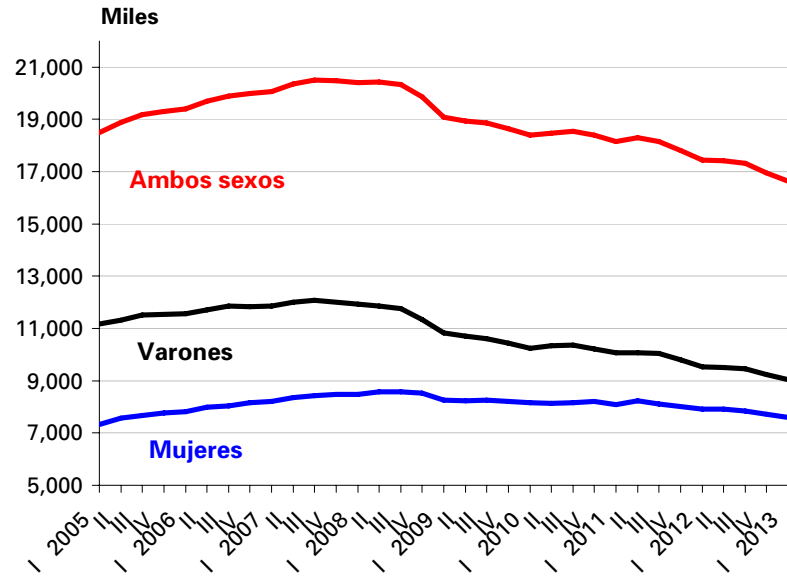
EPA - (ANEXO DE TABLAS) Primer Trimestre 2013 (7/7)



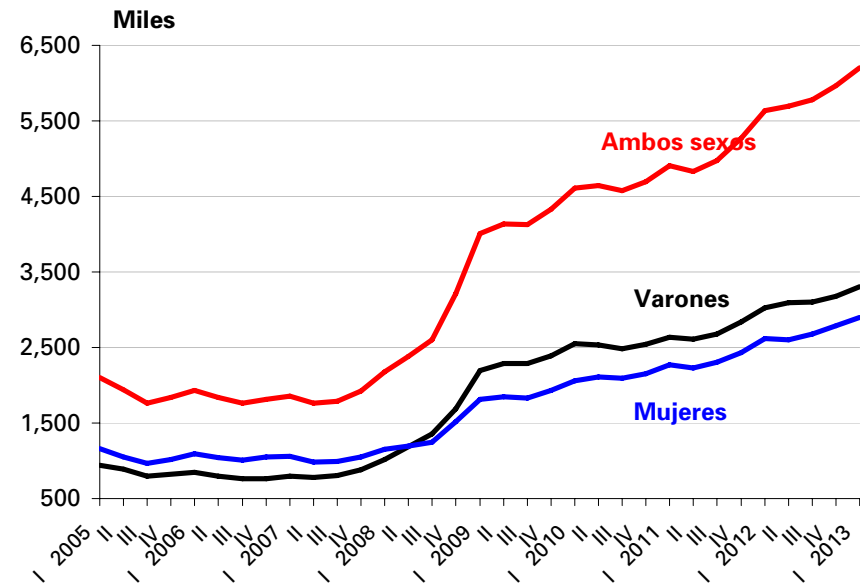
Ocupados y parados por sexo

EPA Primer Trimestre 2013

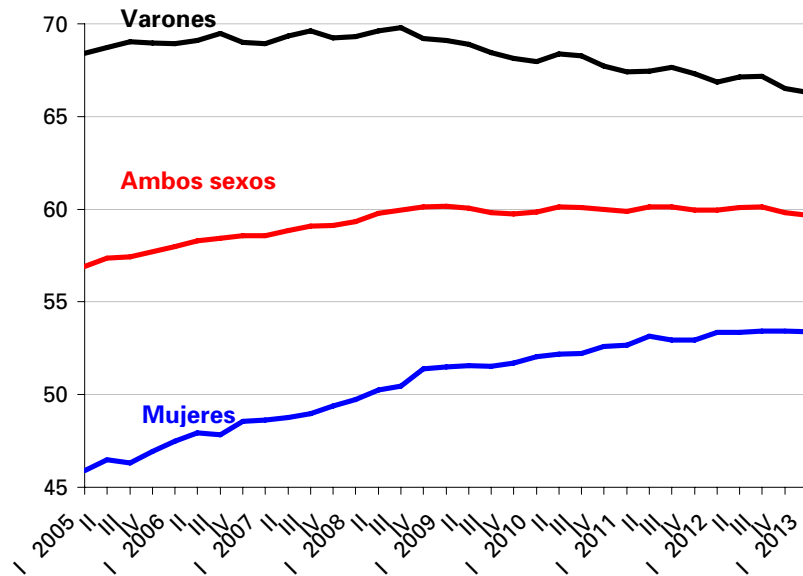
Ocupados



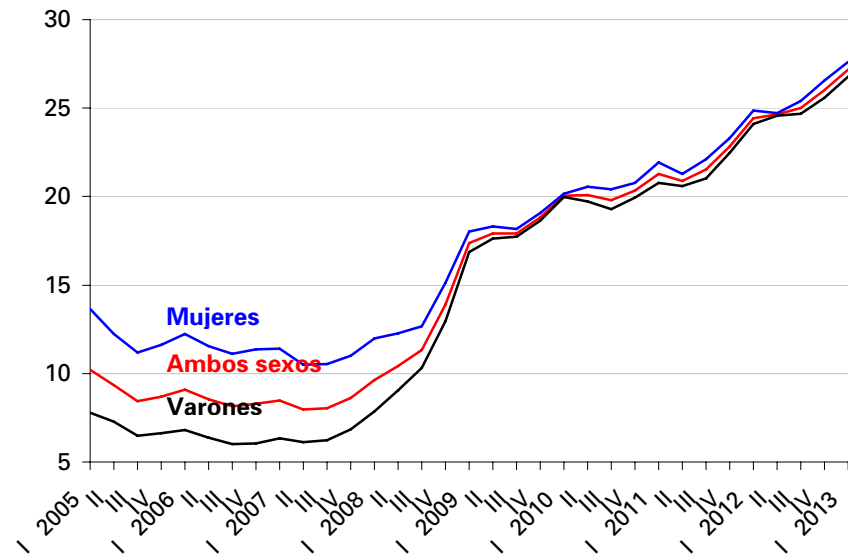
Parados



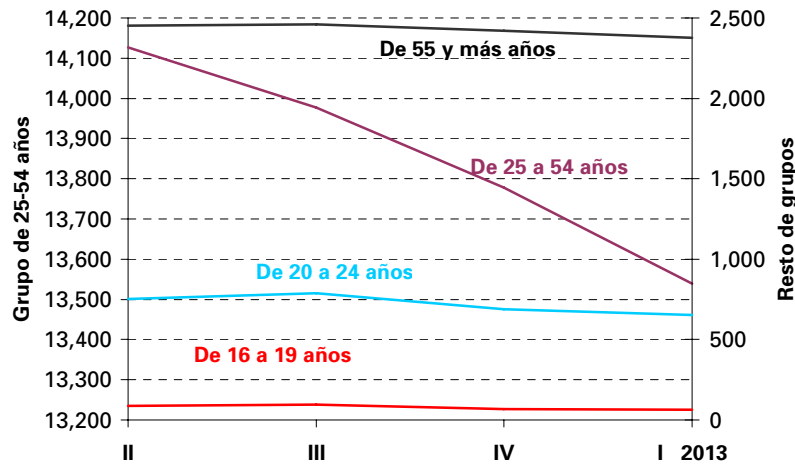
Tasa de Actividad



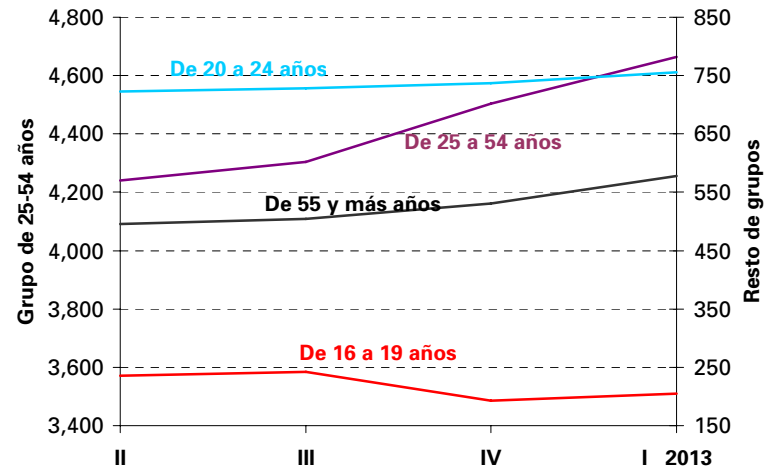
Tasa de paro



Ocupados (miles)

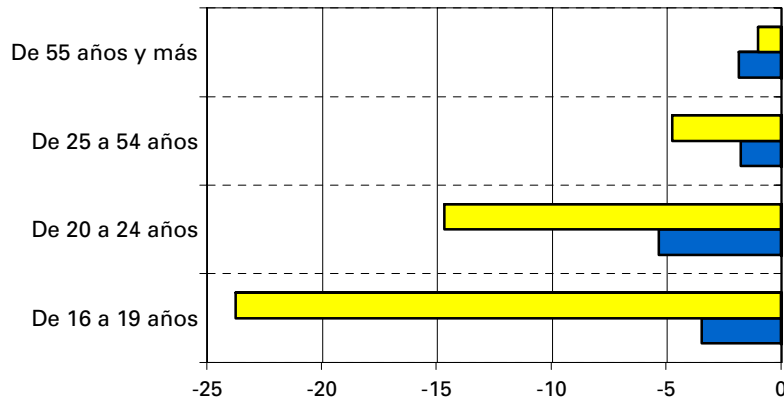


Parados (miles)



Porcentajes de variación del empleo sobre el trimestre anterior y sobre igual trimestre del año anterior

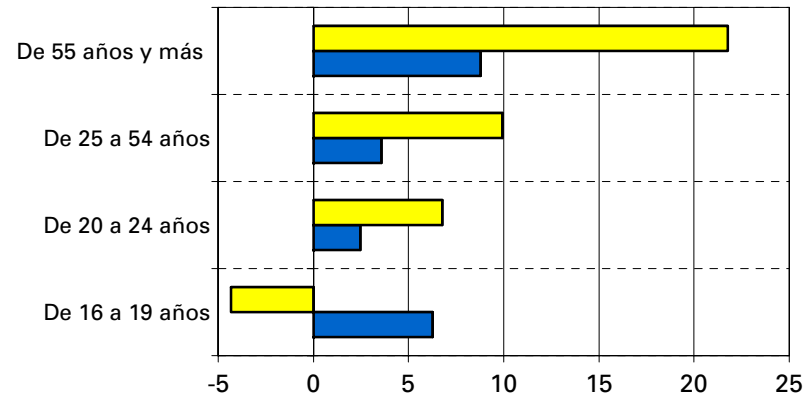
Ocupados



■ Trimestre anterior ■ Año anterior

Porcentajes de variación del paro sobre el trimestre anterior y sobre igual trimestre del año anterior

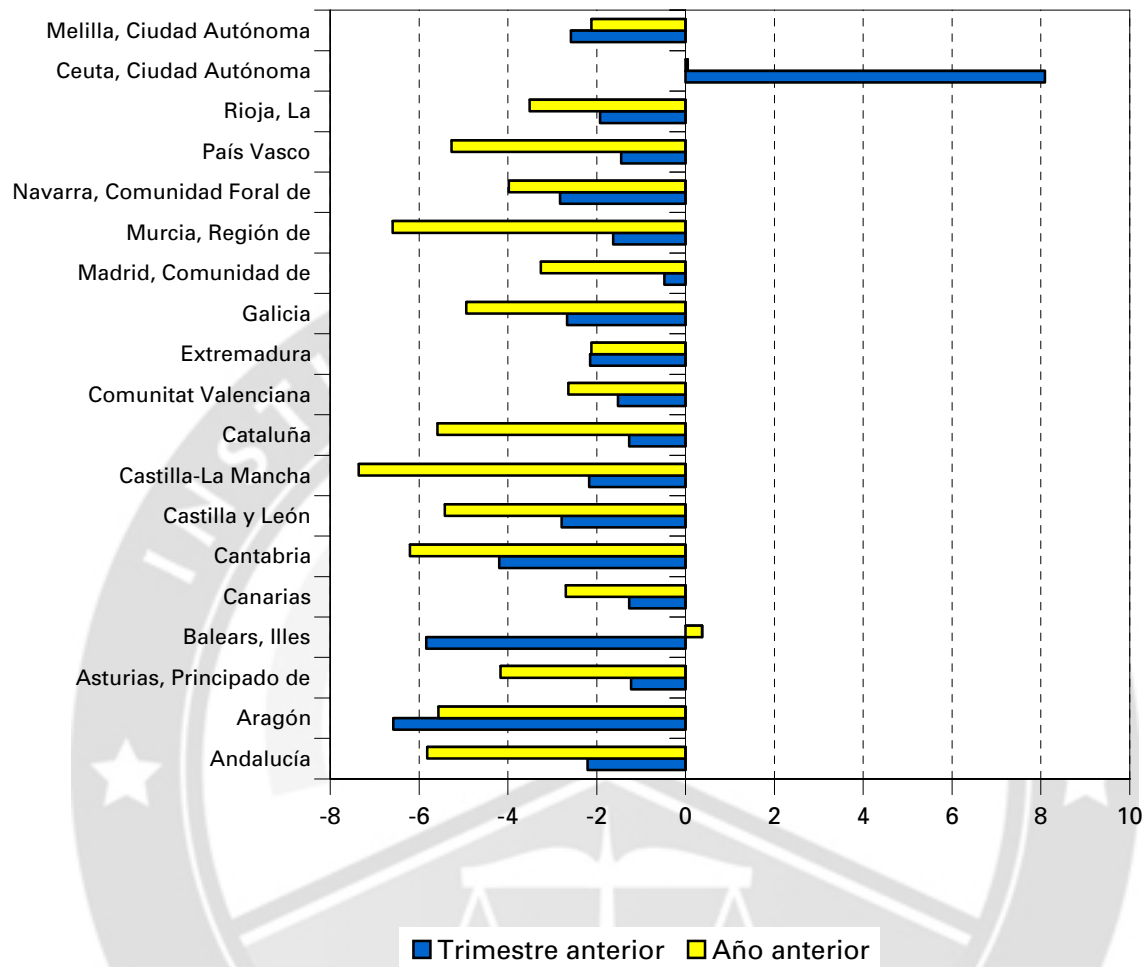
Parados



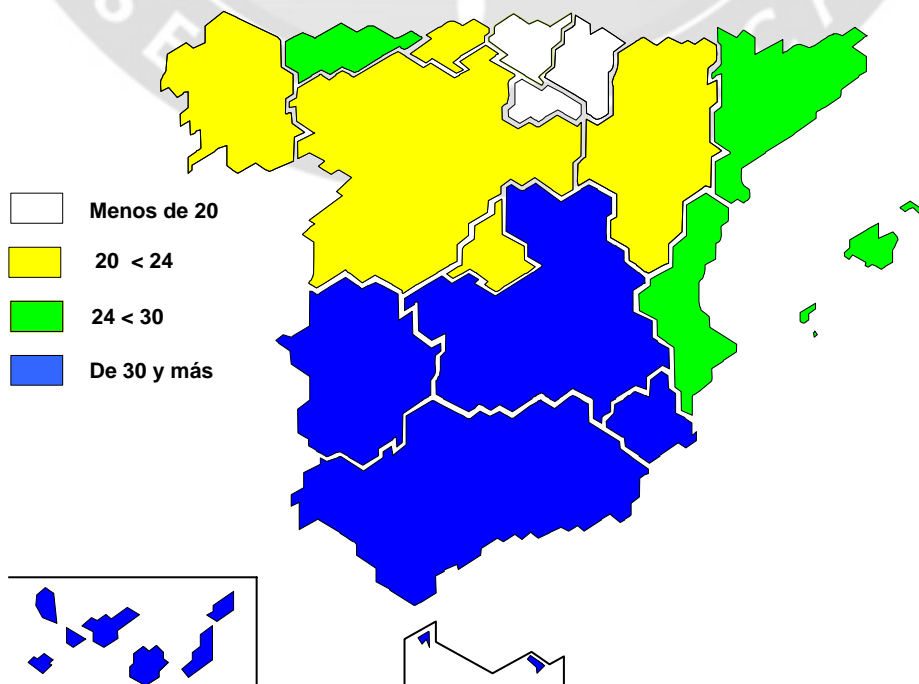
■ Trimestre anterior ■ Año anterior

Porcentajes de variación del empleo sobre el trimestre anterior y sobre igual trimestre del año anterior

Primer Trimestre 2013



Tasa de Paro
(España : 27.16)





...más Información y Recursos en nuestra web INEAF.ES

BIBLIOTECA INEAF

Biblioteca de Recursos

- Jurisprudencia.
- Lecturas de Interés.
- Modelos.
- Formularios.
- Guías Prácticas.
- Consultas.
- Casos Resueltos.

Biblioteca de Legislación

- Internacional.
- Unión Europea.
- Estatal.
- Autonómica.
- Provincial.
- Municipal.

Material Divulgativo

- Sistema Tributario Español.
 - IRPF.
 - IVA.
 - Impuesto sobre Sociedades.
 - ISD.
 - ITP y AJD.
 - Haciendas Locales.
 - Procedimientos Tributarios.
 - Otros Impuestos.
- Contabilidad.
- Mercantil.
- Laboral.

Tribuna de Opinión

- Actualidad Contable
- Actualidad Fiscal
- Actualidad Jurídica
- Actualidad Laboral
- Actualidad Mercantil
- Consejos
- Artículos de Opinión