

# BIBLIOTECA DE RECURSOS



**INSTITUTO EUROPEO DE ASESORÍA FISCAL**

[www.ineaf.es](http://www.ineaf.es)

Descargado desde la Biblioteca de Recursos de INEAF



MINISTERIO DE ECONOMÍA Y  
COMPETITIVIDAD

SECRETARÍA DE ESTADO DE  
COMERCIO

S.G. DE EVALUACIÓN DE  
INSTRUMENTOS DE POLÍTICA  
COMERCIAL



## RESUMEN EJECUTIVO

---

### FEBRERO 2013

- En febrero de 2013, las **exportaciones** de mercancías aumentan un 2,4% mientras las **importaciones** caen un 9,8% interanual. Dado el descenso de los precios de exportación e importación, el **incremento real de las exportaciones** en febrero ha sido del 4,9% y la caída de las importaciones del 6,3% interanual.
- El **déficit comercial** disminuye un 68,5% interanual, situándose en 1.184,0 millones de euros. La **tasa de cobertura** es también la mayor de los meses de febrero situándose en el 94,0%, 11,3 puntos porcentuales por encima de la registrada en febrero de 2012 (82,7%).
- El **déficit energético** ha experimentado un descenso del 13,0% interanual, mientras el **superávit no energético** vuelve a registrar su nivel más alto desde 1988, primeros datos disponibles, situándose en 2.471,9 millones de euros (442,8 millones de euros en febrero de 2012).
- Las exportaciones dirigidas a la **UE** (62,9% del total) caen un 0,6% interanual y las destinadas a países de la **Zona Euro** (49,2% del total) descienden un 1,7%, mientras las exportaciones a los **países UE no pertenecientes a la Zona Euro**, aumentan un 3,5%. Las exportaciones al resto de **países no UE** (37,1% del total) aumentan un 8,0%. Destacan los incrementos interanuales de las exportaciones a *Oriente Medio* (46,6% con un 176,9% para *Arabia Saudí*), a *África* (15,6%, con un 100,7% para *Sudáfrica*) y a *América Latina* (10,2%, incremento del 175,9% para *Argentina* y 30% para *Brasil*).

En febrero de 2013, **continúa la reorientación de nuestras exportaciones**, descendiendo el peso de las dirigidas a la **UE** en favor del resto del mundo. La participación de las exportaciones a la UE sobre el total ha pasado del 64,8% en febrero de 2012 al 62,9% en febrero 2013. Esta pérdida del peso se debe al descenso de la participación de la **Zona Euro** (51,3% del total en febrero 2012 y 49,2% en febrero 2013), dado que el resto de la **UE** aumenta dos décimas su participación, (13,5% febrero de 2012 - 13,7% febrero de 2013).

- El **saldo comercial con la UE** presenta un superávit de 1.480,4 millones de euros y con la **Zona Euro** el superávit comercial alcanza los 937,6 millones de euros, continuando ininterrumpidamente el superávit comercial iniciado en enero de 2012. Destaca el

incremento del superávit comercial con el *resto de países de la UE*, cifrado en 542,8 millones de euros.

- El **déficit comercial con el resto del mundo** disminuye un 37,0% interanual en febrero de 2013, confirmando el aumento de las exportaciones hacia esa área geográfica.
- Los **principales sectores exportadores** han sido *bienes de equipo, alimentos y productos químicos*. En *bienes de equipo* destacan las ventas de *aeronaves* (+230,1%, teniendo como destinos principales *Arabia Saudí y Singapur*) y *aparatos eléctricos* (+13,9%). En *alimentos, bebidas* (+10,9%) y *frutas y legumbres* (+7,9%) y en *productos químicos*, los *medicamentos* (+18,7%).
- En el contexto de una **comparativa internacional**, las exportaciones españolas de mercancías han registrado un incremento del 2,4% interanual, aumento significativo dada la **caída generalizada de las exportaciones de la Zona Euro (-3,0%) y la UE-27 (-2,5%)**, así como las de nuestros principales socios comerciales, en concreto, -5,0% para *Francia*, -2,8% para *Alemania* y -2,8% para *Italia*.
- En relación con los niveles de exportación registrados en enero, las exportaciones aumentaron un 3,0% en febrero 2013. En términos de la serie corregida de variaciones estacionales, el aumento fue del 0,2% intermensual.

#### ENERO - FEBRERO 2013

- En el **periodo enero-febrero de 2013**, las **exportaciones** de mercancías suman 36.296,0 millones de euros, con un **aumento del 5,0% interanual** (34.556,8 millones de euros en el mismo periodo de 2012) por lo que continua aumentando el nivel alcanzado en el mismo periodo de 2012. En cuanto a **las importaciones caen un 2,4% interanual**, situándose en los 40.978,8 millones de euros. **El déficit comercial** se reduce un **36,8% interanual** hasta los 4.682,8 millones de euros. **La tasa de cobertura** en el periodo se sitúa en el **88,6%**.
- El **déficit energético** se incrementa un 0,7% interanual, mientras que el **superávit no energético** se multiplica prácticamente por seis, pasando de 591,3 millones de euros en enero-febrero de 2012 a 3.382,3 millones de euros en lo que va del año 2013.

- Las exportaciones dirigidas a la **UE** aumentan, un 1,5%, las destinadas a la **Zona Euro**, un 0,1% y al **resto de la UE** aumentan un 6,9%. Las demás áreas geográficas incrementan sus exportaciones un 11,7%. Entre las exportaciones a los *países no UE* cabe destacar los incrementos de las destinadas a *Asia* (33,6%, con un 73,3% para *Oriente Medio*), a *África* (16,1%) y a *América Latina* (12,5%).
- El **saldo comercial con la UE** alcanza un superávit de 2.848,6 millones de euros (1.367,7 millones de euros en enero-febrero 2012). También la **Zona Euro** registra un importante incremento del superávit, pasando de 887,9 millones de euros en enero-febrero 2012 a 1.576,7 millones de euros en el mismo periodo de 2013. El **déficit comercial con el resto del mundo** se ha reducido en tasa interanual un 14,2%.
- Los **principales sectores exportadores** han sido bienes de equipo, alimentos, productos químicos, automóvil y semimanufacturas. En *bienes de equipo* destaca el incremento de *material de transporte (aeronaves)*, con un del +162,6%. En *alimentos, bebidas* (+10,3%), en *automóvil, los automóviles y motos* (+6,5%) y en *productos químicos, los medicamentos* (+21,8%) y los *abonos* (+12,7%).
- Las exportaciones de *Cataluña* (25,8% del total) han crecido un 1,4% respecto a los valores del mismo periodo de 2012. Por su parte, las de *Comunidad de Madrid* (13,5% del total) han aumentado un 21,8%, las procedentes de *Andalucía* (11,6% del total) y *Comunidad Valenciana* (10,5% del total), se han incrementado un 7,5% y un 12,1%, respectivamente

**Cuadro I.1. Comercio exterior español de mercancías: Principales Magnitudes**

<b>COMERCIO EXTERIOR. PRINCIPALES MAGNITUDES</b>										
PERIODO	EXPORTACIONES			IMPORTACIONES			SALDO		COBERTURA	
	Millones €	% var. mes anterior	% var. Interanual	Millones €	% var. mes anterior	% var. Interanual	Millones €	% var. mes anterior	% var. Interanual	%
2007	185.023,2		8,6	285.038,3		8,5	-100.015,1		8,4	64,9
2008	189.227,9		2,3	283.387,8		-0,6	-94.159,9		-5,9	66,8
2009	159.889,6		-15,5	206.116,2		-27,3	-46.226,6		-50,9	77,6
2010	186.780,1		16,8	240.055,9		16,5	-53.275,8		15,2	77,8
2011	215.230,4		15,2	263.140,7		9,6	-47.910,4		-10,1	81,8
2012*	222.643,9		3,8	253.401,2		-2,8	-30.757,4		-33,6	87,9
12 últimos meses*	224.383,1		3,9	252.409,0		-3,5	-28.025,9		-38,5	88,9
2007 (Ene-Feb)	29.618,5		9,1	44.829,5		10,1	-15.211,0		12,2	66,1
2008 (Ene-Feb)	32.855,4		10,9	50.686,3		13,1	-17.830,8		17,2	64,8
2009 (Ene-Feb)	24.273,4		-26,1	33.061,6		-34,8	-8.788,2		-50,7	73,4
2010 (Ene-Feb)	27.128,2		11,8	35.406,2		7,1	-8.278,0		-5,8	76,6
2011 (Ene-Feb)	34.291,1		26,4	43.175,1		21,9	-8.884,0		7,3	79,4
2012 (Ene-Feb)*	34.556,8		4,4	41.971,0		1,7	-7.414,2		-9,3	82,3
2013 (Ene-Feb)*	36.296,0		5,0	40.978,8		-2,4	-4.682,8		-36,8	88,6
2007 (Feb)	15.216,8	5,7	11,1	22.498,0	0,7	8,8	-7.281,2	-8,2	4,3	67,6
2008 (Feb)	16.933,5	6,4	11,3	25.143,2	-1,6	11,8	-8.209,7	-14,7	12,8	67,4
2009 (Feb)	12.737,8	10,4	-24,8	16.973,3	5,5	-32,5	-4.235,5	-7,0	-48,4	75,1
2010 (Feb)	14.504,0	14,9	13,9	17.827,5	1,4	5,0	-3.323,5	-32,9	-21,5	81,4
2011 (Feb)	17.676,9	6,4	21,9	21.184,3	-3,7	18,8	-3.507,4	-34,8	5,5	83,4
2012 (Feb)*	17.977,6	8,4	4,9	21.736,7	7,4	6,6	-3.759,1	2,8	15,7	82,7
2013 (Feb)*	18.414,3	3,0	2,4	19.598,3	-8,3	-9,8	-1.184,0	-66,2	-68,5	94,0
2013*										
Enero	17.881,7	0,5	7,9	21.380,5	12,0	5,7	-3.498,8	170,4	-4,3	83,6
Febrero	18.414,3	3,0	2,4	19.598,3	-8,3	-9,8	-1.184,0	-66,2	-68,5	94,0

\* Datos provisionales

Fuente: S. G de Evaluación de Instrumentos de Política Comercial del Ministerio de Economía y Competitividad, con datos de Aduanas

NOTA: ESTE BOLETÍN, ELABORADO POR LA SUBDIRECCIÓN GENERAL DE EVALUACIÓN DE INSTRUMENTOS DE POLÍTICA COMERCIAL, DE LA SECRETARÍA DE ESTADO DE COMERCIO, ANALIZA LOS PRINCIPALES RESULTADOS DEL COMERCIO EXTERIOR ESPAÑOL DE MERCANCÍAS EN FEBRERO DE 2013. PARA ELLO, SE UTILIZA LA INFORMACIÓN DE LA ESTADÍSTICA DE COMERCIO EXTERIOR, QUE ELABORA EL DEPARTAMENTO DE ADUANAS E IMPUESTOS ESPECIALES DE LA AGENCIA ESTATAL DE ADMINISTRACIÓN TRIBUTARIA.

## I. RESULTADOS GENERALES

### I.1 Febrero 2013

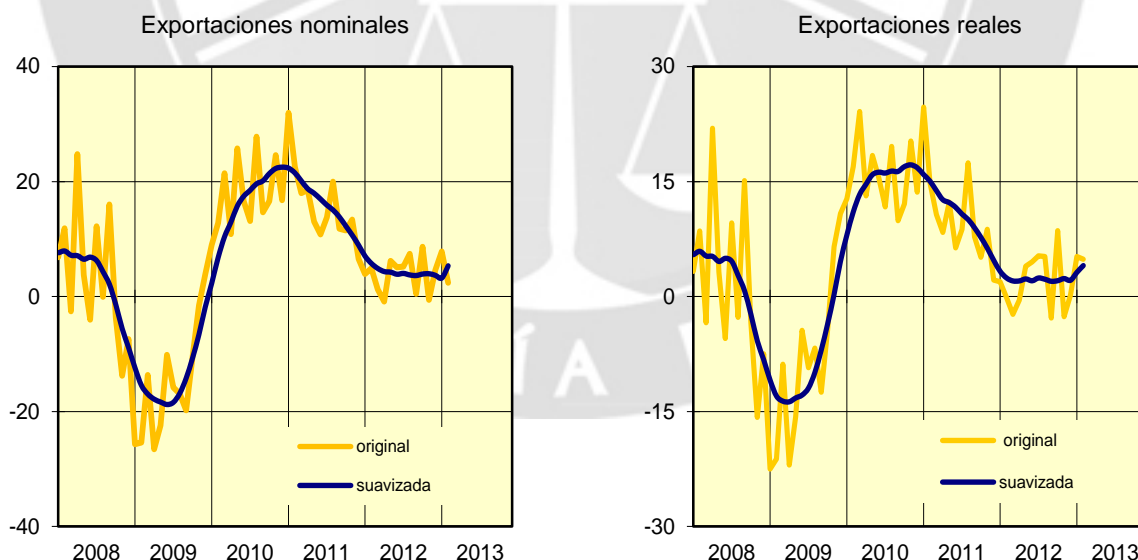
#### Exportaciones

En febrero de 2013, las exportaciones españolas de mercancías han alcanzado los 18.414,3 millones de euros, valor superior en un 2,4% al del mismo mes de 2012 (Gráfico I.1 y Cuadro I.1).

Los precios de las exportaciones, medidos por sus valores unitarios, han caído un 2,4%. Por tanto, las exportaciones en volumen han aumentado, con un incremento real del 4,9% en tasa interanual en febrero de 2013 (Gráfico I.2).

De ellas, las exportaciones no energéticas alcanzaron los 17.551,7 millones de euros, experimentando un aumento del 5,4% respecto a febrero del ejercicio anterior. Los precios de las exportaciones no energéticas han caído un 1,4%, por lo que las exportaciones de productos no energéticos han aumentado en volumen un 6,8% en febrero de 2013.

**Gráficos I.1 y I.2 Tasas de variación interanual de las exportaciones nominales y reales (%)**



NOTA: Las series suavizadas son una aproximación de la señal cíclica de la serie mediante un filtro de paso bajo. Incorpora predicciones obtenidas por TRAMO-SEATS.

Fuente: S.G. de Evaluación de Instrumentos de Política Comercial de la Secretaría de Estado de Comercio del Ministerio de Economía y Competitividad, a partir de datos del Departamento de Aduanas e II.EE. de la Agencia Tributaria y S.G. de Análisis Coyuntural y Previsiones Económicas

## Importaciones

Las importaciones han disminuido un 9,8% en tasa interanual, para situarse en 19.598,3 millones de euros (Cuadro I.1).

Los precios de las importaciones han descendido un 3,8% interanual, dando lugar a una disminución real de las importaciones del 6,3% (Gráfico I.4).

En concreto, las *importaciones no energéticas* sumaron 15.079,8 millones de euros, experimentando un descenso del 7,0% interanual en febrero de 2013. Los precios de las importaciones *no energéticas* han caído un 1,9%, por lo que las importaciones de *productos no energéticos* en volumen han caído un 5,1% con respecto a febrero de 2012.

## Déficit comercial

El *déficit comercial* ha disminuido un 68,5% interanual para situarse en 1.184,0 millones de euros. El *déficit energético* ha registrado un descenso del 13,0%, mientras el *saldo no energético* vuelve a registrar su nivel más alto desde 1988, primer dato disponible, anotando un superávit de 2.471,9 millones de euros (442,8 millones de euros en febrero de 2012).

Finalmente, la tasa de cobertura mensual ha sido del 94,0%, 11,3 puntos superior a la observada en febrero de 2012 (82,7%), también la mayor de los meses de febrero de los últimos años (Cuadro I.1).

## I.2. Enero - febrero 2013

### Exportaciones

En los dos primeros meses de 2013, las exportaciones españolas de mercancías se han situado en 36.296,0 millones de euros, valor superior en un 5,0% al del mismo periodo de 2012, por lo que continúa el aumento del nivel alcanzado en el mismo periodo de 2012.

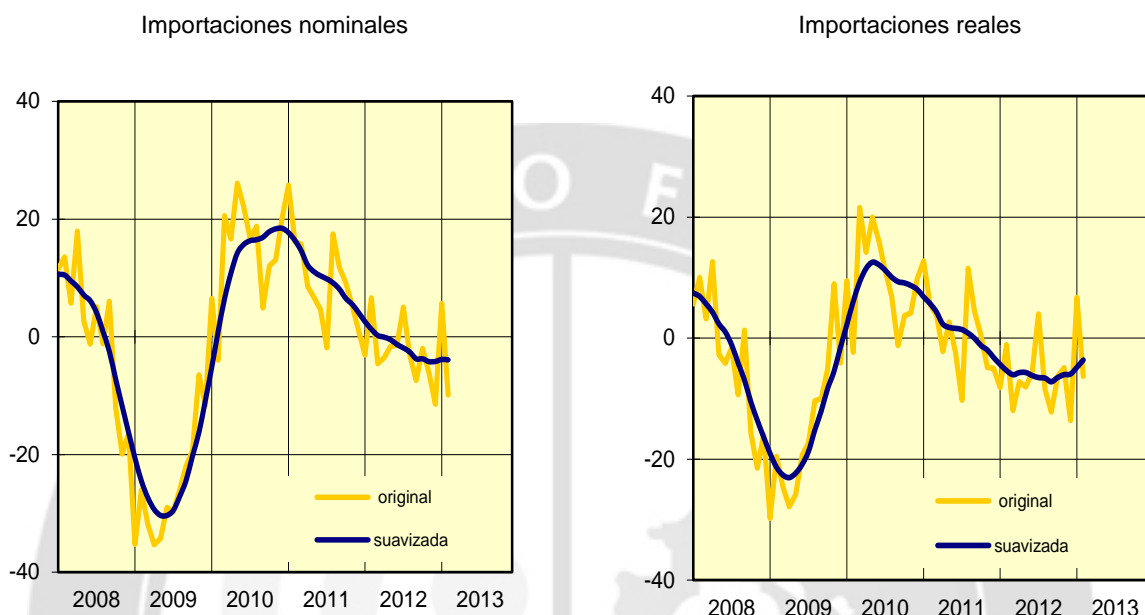
Los precios de las exportaciones han caído un 0,1%. De esta manera, la variación real de las exportaciones se ha situado en el 5,1% en el periodo enero-febrero de 2013.

Por su parte, las exportaciones no energéticas alcanzaron los 34.273,7 millones de euros, experimentando un aumento del 6,8% respecto a los dos primeros meses de 2012. Los precios de las exportaciones no energéticas han aumentado un 0,5%, por lo que las



exportaciones de productos no energéticos han aumentado en volumen un 6,2% en enero-febrero de 2013.

**Gráficos I.3 y I.4 Tasas de variación interanual de las importaciones nominales y reales (%)**



NOTA: Las series suavizadas son una aproximación de la señal cíclica de la serie mediante un filtro de paso bajo. Incorpora predicciones obtenidas por TRAMO-SEATS.

Fuente: S.G. de Evaluación de Instrumentos de Política Comercial de la Secretaría de Estado de Comercio del Ministerio de Economía y Competitividad, a partir de datos del Departamento de Aduanas e II.EE. de la Agencia Tributaria y S.G. de Análisis Coyuntural y Previsiones Económicas

**Importaciones**

En cuanto a las importaciones, alcanzan los 40.978,8 millones de euros, con un descenso del 2,4 % interanual.

Los precios de las importaciones han descendido un 2,4% en los dos primeros meses de 2013, por lo que, en volumen, las importaciones han permanecido estables.

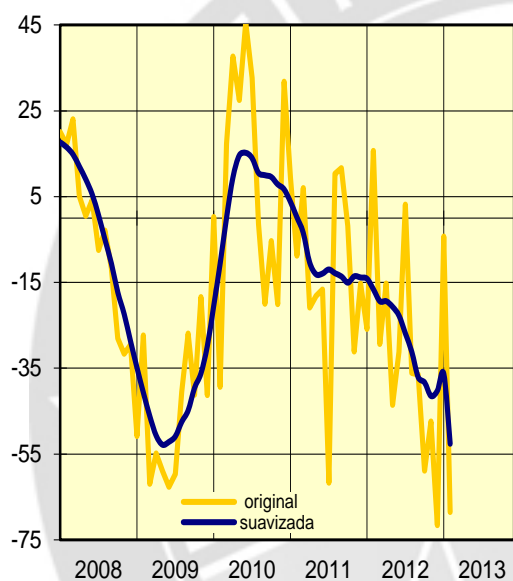
En lo que va de año, las importaciones no energéticas han registrado una caída del 2,0% interanual. Los precios de las importaciones no energéticas han descendido un 1,5%, por lo que las importaciones de productos no energéticos en volumen han descendido un 0,4% con respecto al periodo enero-febrero de 2012.

## Déficit comercial

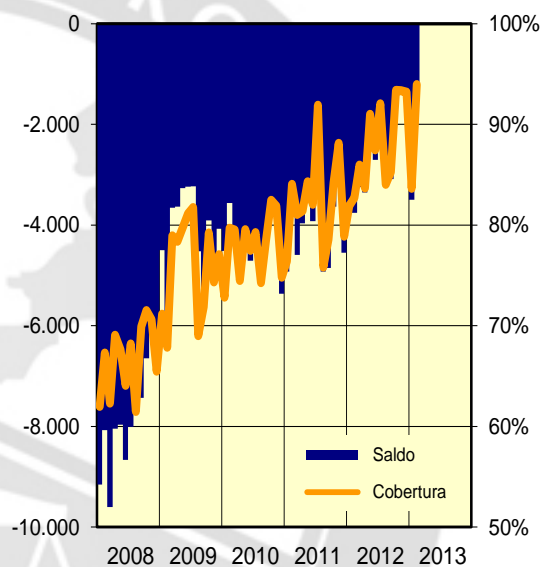
El *déficit comercial* ha caído un 36,8% en términos interanuales, alcanzando los 4.682,8 millones de euros.

Por último, la tasa de cobertura del periodo ha sido del 88,6%, resultado superior en 6,3 puntos porcentuales al del conjunto de los dos primeros meses de 2012 (82,3%).

**Gráfico I.5 Tasa de variación interanual del déficit comercial (%)**



**Gráfico I.6 Saldo comercial (millones de €) y tasa de cobertura (%)**



NOTA: Las series suavizadas son una aproximación de la señal cíclica de la serie mediante un filtro de paso bajo. Incorpora predicciones obtenidas por TRAMO-SEATS.

Fuente: S.G. de Evaluación de Instrumentos de Política Comercial de la Secretaría de Estado de Comercio del Ministerio de Economía y Competitividad, a partir de datos del Departamento de Aduanas e I.I.EE. de la Agencia Tributaria

## II. ANÁLISIS POR SECTORES

### II.1 Febrero 2013

#### Exportaciones

Como podemos observar en el Cuadro II.1, en febrero de 2013 los principales sectores exportadores españoles han sido *bienes de equipo* (20,4% del total y un aumento interanual del 17,1%), *alimentos* (15,5% del total y un aumento del 3,5%) y productos químicos (15,4% del total y un incremento del 9,0%).

Dentro de las exportaciones del sector de *bienes de equipo*, por rúbricas detalladas en el Anexo A.1, las ventas de *maquinaria específica para la industria* han aumentado un 15,2%, *otros bienes de equipo* han avanzado un 13,4% con un aumento de los *aparatos eléctricos* del 13,9% interanual y las ventas de *aeronaves* se han incrementado un 230,1%, teniendo como destinos principales *Arabia Saudí* y *Singapur*.

**Cuadro II.1 Comercio Exterior: desglose por sectores económicos (Febrero 2013)**

	Exportaciones		Importaciones	
	% total	%13/12	% total	%13/12
<b>TOTAL</b>	<b>100,0</b>	<b>2,4</b>	<b>100,0</b>	<b>-9,8</b>
Alimentos	15,5	3,5	10,9	2,1
Productos energéticos	4,7	-34,5	23,1	-18,1
Materias primas	2,9	18,0	3,9	-3,3
Semimanufacturas no químicas	10,9	-2,2	7,2	-8,0
Productos químicos	15,4	9,0	15,2	-10,2
Bienes de equipo	20,4	17,1	16,6	-4,1
Sector automóvil	14,8	-1,1	9,8	-17,5
Bienes de consumo duradero	1,8	22,7	2,2	-10,7
Manufacturas de consumo	9,0	2,6	10,7	0,6
Otras mercancías	4,5	-10,4	0,5	-52,5

Fuente: S.G. de Evaluación de Instrumentos de Política Comercial de la Secretaría de Estado de Comercio del Ministerio de Economía y Competitividad, a partir de datos del Departamento de Aduanas e II.EE. de la Agencia Tributaria

Las ventas al exterior de *alimentos* se han incrementado un 3,5%, donde las rúbricas de *bebidas y frutas y legumbres* son las que mayores aumentos han experimentado, con un 10,9% y un 7,9% respectivamente. En cuanto a las exportaciones de *productos químicos* (15,4% del total, con un incremento del 9,0%) destaca el avance de los *medicamentos*, un 18,7%.

Las exportaciones del sector *automóvil*, que representan el 14,8% del total, registran un descenso del 1,1%. Este comportamiento es el resultado del incremento 0,1% en las *ventas de vehículos terminados* y de la caída del 3,7% en las de *componentes*.

Las exportaciones de *semimanufacturas no químicas* (10,9% del total) han disminuido un 2,2%, y las de *manufacturas de consumo* (9,0% del total) han anotado un incremento del 2,6% con un aumento de las exportaciones de *confección* del 5,3%. También aumentan las exportaciones de *materias primas* (2,9% del total), un 18,0% y las de *bienes de consumo duradero* (1,8% del total) que han registrado una subida del 22,7%, con un aumento de los electrodomésticos del 66,9%.

Por último, las exportaciones de *productos energéticos* (4,7% del total) han registrado un descenso del 34,5%,

## Importaciones

En cuanto a las importaciones, los *productos energéticos* (23,1% del total mensual) han disminuido un 18,1%. Por rúbricas, las compras de *petróleo* han registrado un descenso del 19,1% y las de *gas* han caído un 7,9%.

Las importaciones de *productos no energéticos* (76,9% del total) han descendido un 7,0% en relación con los valores registrados en febrero de 2012. Todos los sectores han disminuido sus importaciones a excepción de: los *alimentos* que representando el 10,9% del total han experimentado un aumento del 2,1% y las *manufacturas de consumo* (10,7% del total) que se han incrementado un 0,6%.

Las compras al exterior de *bienes de equipo* (16,6% del total) han descendido un 4,1% en tasa interanual, las de *productos químicos* (15,2% del total mensual) han caído un 10,2% interanual y las importaciones del sector *automóvil* (9,8% del total) han registrado un descenso del 17,5%, como consecuencia de la disminución del 33,5% en las compras de *vehículos terminados* y del 7,3% en las compras de *componentes*

Finalmente, las importaciones de *semimanufacturas no químicas* (7,2% del total) han descendido a una tasa interanual del 8,0%, las compras exteriores de *materias primas* (3,9% del total) han caído un 3,3% y las de *bienes de consumo duradero* (2,2% del total) lo han hecho un 10,7% respecto a los valores de febrero de 2012.

## II.2. Enero - febrero 2013

### Exportaciones

En lo que va del año 2013, las exportaciones de mercancías han aumentado un 5,0% respecto al mismo periodo de 2012. Todos los sectores exportadores han experimentado un comportamiento positivo a excepción de los productos energéticos, las *semimanufacturas no químicas* y los *bienes de consumo duradero*. Los principales sectores han sido los *bienes de equipo* y *alimentos*, con cuotas respectivas del 20,5% y del 15,9% del total. Los primeros han aumentado un 17,7% en términos interanuales y los segundos, lo han hecho un 5,3%.

Dentro de los *bienes de equipo* cabe destacar los aumentos del 56,5% en *material de transporte* (20,7% para *transporte por carretera* y 162,6% para *aeronaves*), del 11,1% en *motores* y del 12,6% en *aparatos de precisión*. Por su parte, en el sector de *alimentos*, las rubricas de *bebidas y frutas* y *legumbres* son las que han registrados mayores incrementos con un 10,3% y 8,8%, respectivamente.

También han mostrado registros positivos las exportaciones de *productos químicos* (14,8% del total) que han crecido un 7,9%, con aumentos del 21,8% en los *medicamentos* y del 12,7% en los *abonos*.

Las exportaciones del sector *automóvil* (14,6% del total) se han incrementado un 3,7%, con una subida del 6,5% en la rúbrica de *vehículos terminados* y un descenso del 1,5% en la de *componentes*.

Las ventas al exterior de *manufacturas de consumo* (8,9% del total) han crecido un 6,7% respecto a los valores de los dos primeros meses de 2012, destacando el incremento de la *confección* del 10,6%.

Por el contrario, las *semimanufacturas no químicas* (10,7% del total) han descendido un 2,6% y las exportaciones de *productos energéticos* (5,6% del total) han registrado una caída del 17,6%, con un incremento del 131,6% en la rúbrica del *gas* y unos descensos del 35,0% en la de *carbón* y *electricidad*, y del 19,5% en la de *petróleo y derivados*.

Por último, las ventas al exterior de *materias primas* (3,0% del total) han crecido un 11,8% con un 19,3% para los *minerales*, mientras que las de *bienes de consumo duradero* (1,4% del total), han disminuido un 1,8% en tasa interanual.

### Importaciones

En cuanto a las importaciones, en los dos primeros meses de 2013, han descendido un 2,4% interanual. Las compras de *productos energéticos* (principal sector importador del período, con una cuota de 24,6% sobre el total) han caído un 3,5%. Por partidas, ha habido descensos del 1,2% en las compras de *petróleo y derivados*, del 5,1% en las de *gas* y del 48,7% en las de *carbón y electricidad*.

Las importaciones no energéticas (75,4% del total del periodo) se han reducido un 2,0% respecto a los valores del periodo enero-febrero de 2012. Todos los sectores disminuyen sus importaciones a excepción de *alimentos*, *materias primas* y *manufacturas de consumo*.

**Cuadro II.2 Comercio Exterior: desglose por sectores económicos (Enero - febrero 2013)**

	Exportaciones		Importaciones	
	% total	%13/12	% total	%13/12
<b>TOTAL</b>	<b>100,0</b>	<b>5,0</b>	<b>100,0</b>	<b>-2,4</b>
Alimentos	15,9	5,3	10,9	6,7
Productos energéticos	5,6	-17,6	24,6	-3,5
Materias primas	3,0	11,8	4,0	7,7
Semimanufacturas no químicas	10,7	-2,6	6,7	-5,3
Productos químicos	14,8	7,9	14,8	-2,2
Bienes de equipo	20,5	17,7	16,1	-2,5
Sector automóvil	14,6	3,7	9,9	-8,2
Bienes de consumo duradero	1,4	-1,8	2,1	-8,4
Manufacturas de consumo	8,9	6,7	10,2	0,8
Otras mercancías	4,7	-1,5	0,6	-37,8

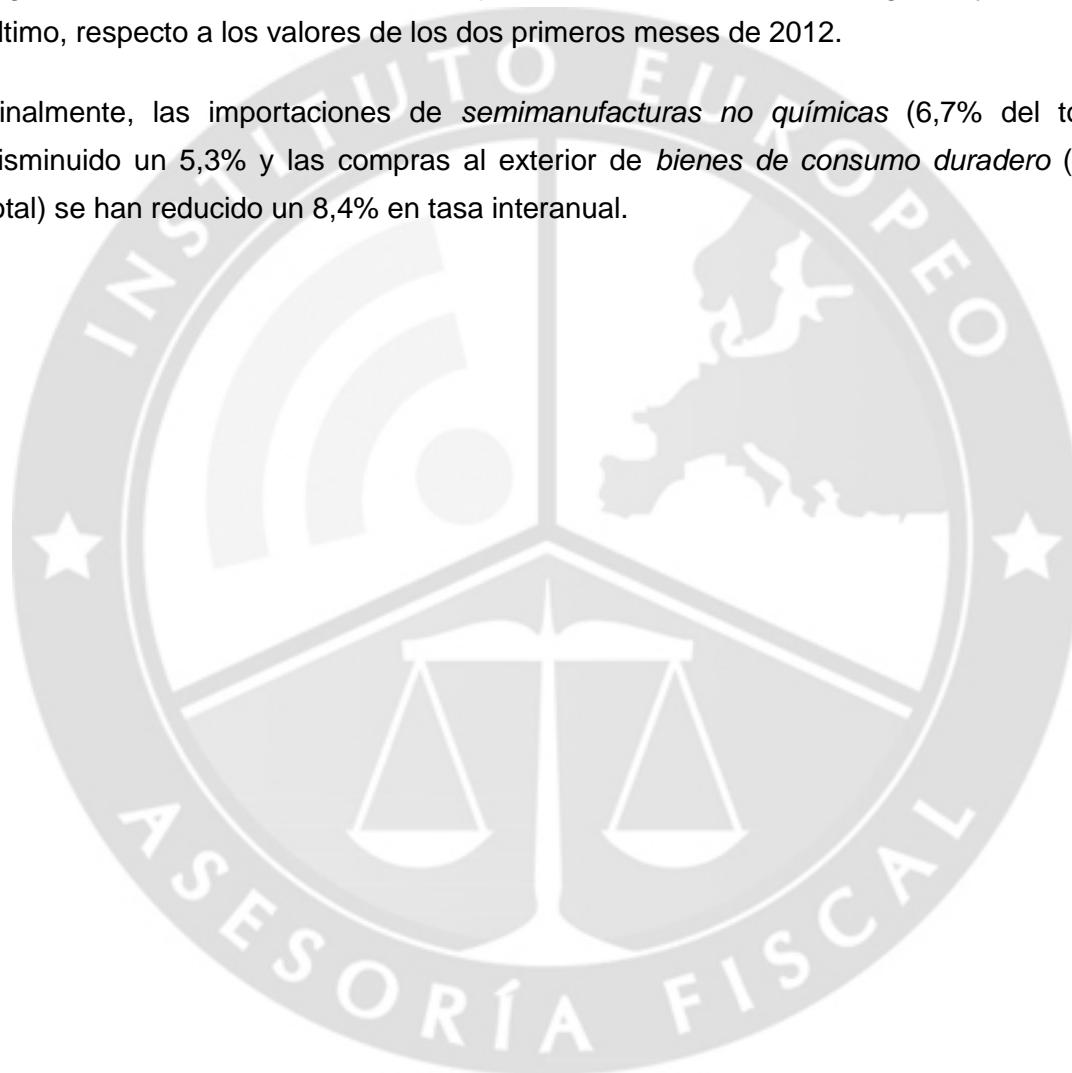
Fuente: S.G. de Evaluación de Instrumentos de Política Comercial de la Secretaría de Estado de Comercio del Ministerio de Economía y Competitividad, a partir de datos del Departamento de Aduanas e II.EE. de la Agencia Tributaria

Las compras al exterior de *bienes de equipo* (con una cuota del 16,1%) han decrecido un 2,5% interanual y las de *productos químicos* (14,8% del total) han caído un 2,2%.

Las importaciones del sector *automóvil* (9,9% del total) han descendido un 8,2%, como resultado de la disminución del 27,7% en las compras de *vehículos terminados* y del aumento del 4,5% en las de *componentes*.

Las compras exteriores de *alimentos* (10,9% del total), *manufacturas de consumo* (9,9% del total) y *materias primas* (4,0% del total) han mostrado comportamientos positivos, registrando un subida del 6,7% en el primer caso, del 0,8% en el segundo y del 7,7% en el último, respecto a los valores de los dos primeros meses de 2012.

Finalmente, las importaciones de *semimanufacturas no químicas* (6,7% del total) han disminuido un 5,3% y las compras al exterior de *bienes de consumo duradero* (2,1% del total) se han reducido un 8,4% en tasa interanual.



## III. ANÁLISIS GEOGRÁFICO

### III.1 Febrero 2013

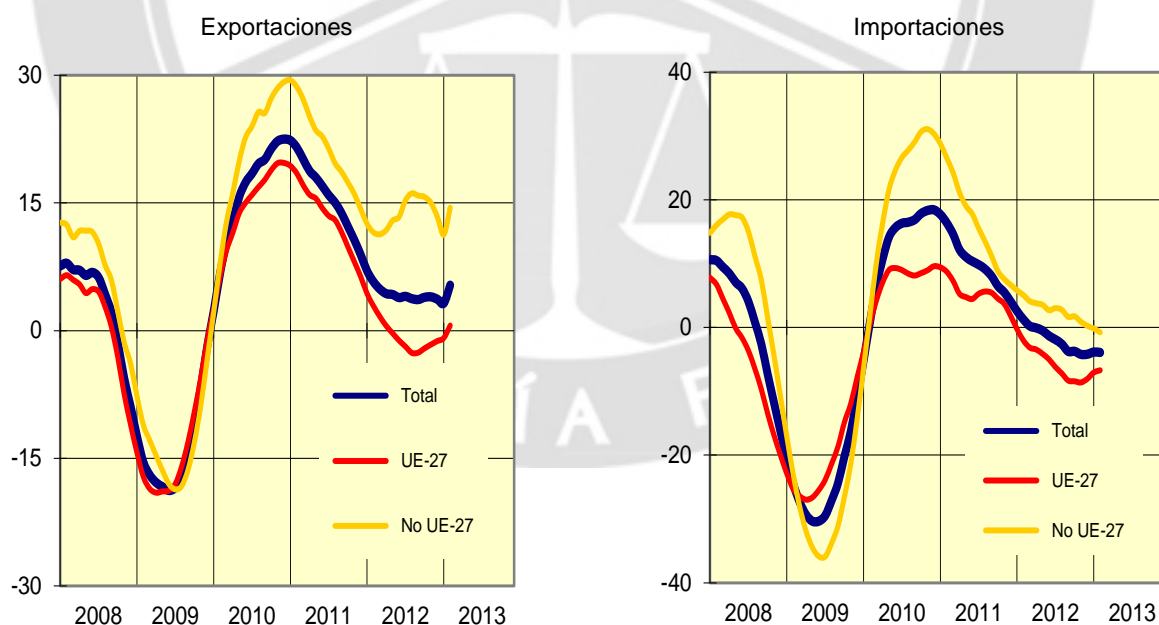
#### Exportaciones

En febrero de 2013, continúa la reorientación de nuestras exportaciones, descendiendo el peso de las dirigidas a la *UE* en favor del resto del mundo. La participación de las exportaciones a la *UE* sobre el total ha pasado del 64,8% en febrero de 2012 al 62,9% en febrero 2013. Esta pérdida del peso se debe al descenso de la participación de la *Zona Euro* (51,3% del total en febrero 2012 y 49,2% en febrero 2013), dado que el resto de *UE* aumenta dos décimas su participación, pasando de 13,5% a 13,7% en los meses de febrero de 2012 y de 2013).

Las exportaciones dirigidas a la *Unión Europea* han disminuido un 0,6% en tasa interanual al igual que las ventas a los países de la *Zona Euro* que han caído un 1,7%, como figura en el Gráfico III.1 y en el Cuadro III.1.

#### Gráficos III.1 y III.2. Crecimiento del comercio exterior (nominal): total, UE-27 y resto

Tasa de variación interanual (en porcentaje) de series suavizadas



NOTA: Las series suavizadas son una aproximación de la señal cíclica de la serie mediante un filtro de paso bajo. Incorpora predicciones obtenidas por TRAMO-SEATS.

Fuente: S.G. de Evaluación de Instrumentos de Política Comercial de la Secretaría de Estado de Comercio del Ministerio de Economía y Competitividad, a partir de datos del Departamento de Aduanas e I.I.EE. de la Agencia Tributaria



**Cuadro III.1. Comercio Exterior: desglose por áreas geográficas (Febrero 2013)**

	Exportaciones		Importaciones	
	% total	%13/12	% total	%13/12
<b>TOTAL</b>	<b>100,0</b>	<b>2,4</b>	<b>100,0</b>	<b>-9,8</b>
Unión Europea	62,9	-0,6	51,5	-9,7
Zona Euro	49,2	-1,7	41,5	-8,8
Francia	16,0	-5,3	11,7	-4,9
Alemania	10,9	1,7	11,4	-5,7
Italia	7,2	0,2	5,4	-22,2
Resto UE	13,7	3,5	10,1	-12,9
Reino Unido	7,2	10,4	3,7	-17,7
Resto de Europa	7,5	-1,5	7,9	9,8
América del Norte	3,8	-10,7	4,3	-16,0
Estados Unidos	3,4	-9,1	3,9	-16,8
América Latina	6,1	10,2	6,6	-27,5
Brasil	1,4	30,0	1,0	-27,7
Asia	9,8	24,7	16,9	-12,2
Japón	0,9	-5,2	0,9	-27,5
China	1,8	25,8	7,0	-7,9
Oriente Medio	3,9	46,6	3,3	-35,5
África	7,0	15,6	12,3	-0,2
Marruecos	2,2	-5,4	1,3	18,3

Fuente: S.G. de Evaluación de Instrumentos de Política Comercial de la Secretaría de Estado de Comercio del Ministerio de Economía y Competitividad, a partir de datos del Departamento de Aduanas e II.EE. de la Agencia Tributaria

Las exportaciones a *Francia* (nuestro principal cliente con una cuota del 16,0%) han caído un 5,3% mientras que las ventas a *Alemania* (10,9% del total) han aumentado un 1,7% interanual. En cuanto a las exportaciones al resto de nuestros principales países de destino comunitarios, han registrado aumentos en el caso de *Italia* (0,2%), *Reino Unido* (10,4%) *Países Bajos* (11,7%), *Bélgica* (13,8%) y *Polonia* (14,5%). Por el contrario, han disminuido las exportaciones a *Portugal* (10,2%).

Las exportaciones dirigidas a *países no pertenecientes a la Unión Europea*, 37,1% del total en febrero de 2013 (35,2% en febrero 2012) han registrado un crecimiento del 8,0% respecto a los valores del mismo mes de 2012. Este incremento ha tenido lugar en todas las zonas geográficas, a excepción de *Resto de Europa* (-1,5%), *América del Norte* (-10,7%) y *Resto de América* (-81,9%).

Destaca el incremento del 24,7% de las exportaciones dirigidas a *Asia* con un aumento del 25,8% para *China* y del 137,9% para *Singapur* debido principalmente a la exportación de *aviones*. Igualmente en esta zona geográfica cabe mencionar el avance de las

exportaciones a *Oriente Medio* (46,6%) como consecuencia del incremento de las exportaciones a *Arabia Saudí* (176,9%) también por la venta de *aeronaves* a ese país.

Las exportaciones a *África* se han incrementado un 15,6%, un 33,1% para *Argelia* y un 100,7% para *Sudáfrica* (en este país destacan los aumentos de las exportaciones en el sector del *automóvil, bienes de equipo y semimanufacturas*).

También han aumentado las exportaciones a *América Latina* (10,2%, con un aumento del 30,0% para *Brasil* y del 175,9% para *Argentina*, por el incremento principalmente de *productos energéticos, semimanufacturas y bienes de equipo*) y las dirigidas a *Oceanía*, un 2,1% (-1,7% para *Australia*).

Por el contrario, descienden las exportaciones a *América del Norte*, un 10,7% y a países de *Europa no pertenecientes a la UE* que representando un 7,5% del total, han disminuido un 1,5%. A pesar de este descenso hay que señalar el aumento del 85,8% de las exportaciones destinadas a *Noruega*, fundamentalmente por la venta de *maquinaria de obras públicas*.

### **Importaciones**

En cuanto a las importaciones, que están detalladas en el Anexo A.3, en febrero de 2013 las importaciones procedentes de la *Unión Europea* (51,5% del total mensual) han disminuido un 9,7% en términos interanuales. En el caso de las compras a los países de *la Zona Euro* (41,5% del total), el descenso ha sido del 8,8%.

Las importaciones procedentes de *Francia* (11,7% del total) han caído un 4,9%. También han descendido las procedentes de *Alemania* (11,4% del total) un 5,7% respecto a los valores de febrero de 2012, al igual que las de *Reino Unido* (-17,7%), *Italia* (-22,2%), *Países Bajos* (-12,4%) y *Portugal* (-0,6%). Por el contrario, las compras cuyo origen ha sido *Bélgica* han aumentado un 5,3%.

Las importaciones procedentes de *países no pertenecientes a la Unión Europea* (48,5% del total mensual) han mostrado un descenso del 10,0% respecto a los valores de febrero de 2012.

Sólo las compras a *países europeos no comunitarios* aumentan un 9,8%, mientras descienden las importaciones procedentes de *África* (-0,2%), *América Latina* (-27,5%), *Resto de América* (-64,8%), *Asia* (-12,2%), *América del Norte* (-16,0%) y *Oceanía* (-10,1%).

## Saldo comercial

El saldo comercial de mercancías alcanza un déficit de 1.184,0 millones de euros, lo que representa una caída del 68,5% respecto al mismo mes de 2012 (3.759,1 millones de euros). El saldo comercial con la *UE* presenta un superávit de 1.480,4 millones de euros (467,6 millones en febrero 2012) y con la *Zona Euro* el superávit comercial se sitúa en los 937,6 millones de euros (302,3 millones en febrero 2012). En ambas zonas se registra superávit comercial ininterrumpido desde enero de 2012 hasta la fecha. Destaca el incremento del superávit con *los países de la UE no pertenecientes a la Zona Euro*, cifrado en 542,8 millones de euros (165,3 millones de euros en febrero de 2012).

Finalmente, se registra *déficit* con los *países no pertenecientes a la UE* que disminuye un 37,0% respecto a los valores de febrero de 2012, para situarse en 2.664,4 millones de euros, confirmando el aumento de las exportaciones hacia ese área geográfica en los últimos meses. Hay que señalar el importante descenso del déficit comercial en febrero con *América del Norte* (-35,3%), *América Latina* (-78,6%) y *Asia* (-35,1%, donde destaca el superávit comercial con *Oriente Medio*), zonas geográficas con las que se registran habitualmente déficits comerciales.

## III.2. Enero - febrero 2013

### Exportaciones

Las exportaciones dirigidas a la *Unión Europea* (63,2% del total) han aumentado un 1,5%. En el caso de las ventas a la *Zona Euro* (49,6% del total), se ha producido un incremento del 0,1% y en las exportaciones a los *países de la UE no pertenecientes a la Zona Euro* el aumento ha sido 6,9% (13,6% del total).

Las ventas a *Francia* (principal destino de nuestras exportaciones con una cuota del 16,3%) han caído un 2,2%, mientras que las ventas a *Alemania* (10,8% del total) han experimentado un avance del 1,3%.

Han aumentado respecto a los valores de los dos primeros meses de 2012 las exportaciones dirigidas a *Portugal* (0,9%), *Países Bajos* (2,6%), *Italia* (1,2%) y *Reino Unido* (12,3%). Sin embargo, han descendido las ventas a *Bélgica* (-2,1%).

Las exportaciones a destinos extracomunitarios (36,8% del total en los dos primeros meses de 2013) han registrado un aumento del 11,7% respecto a los valores del mismo periodo del año anterior. Crecen las exportaciones dirigidas a todas estas zonas geográficas, salvo en el caso de *Resto de América* (-60,4%) y *América del Norte* (-3,7%).

Las exportaciones destinadas a los *países europeos no comunitarios* han aumentado un 2,2%, destacando el incremento de *Noruega* (73,1%).

Por su parte, han crecido respecto a los valores de los dos primeros meses de 2012 las exportaciones a *África*, un 16,1%, (un 8,0% en el caso de *Marruecos*, un 38,9% en el de *Argelia* y un 68,6% en el de *Sudáfrica*), *Asia*, un 33,6%, de las cuales las destinadas a *China* se han incrementado un 20,5%, un 73,9% a Singapur y un 73,3% para *Oriente Medio*, con un 183,3% para *Arabia Saudí* y 92,8% para *Emiratos Árabes Unidos*). Finalmente, las exportaciones a países de *América Latina* han aumentado un 12,5% (con un 41,5% para *Argentina* y un 29,3% en el caso de *Brasil*).

**Cuadro III.2. Comercio Exterior: desglose por áreas geográficas (Enero-febrero 2013)**

	Exportaciones		Importaciones	
	% total	%13/12	% total	%13/12
<b>TOTAL</b>	<b>100,0</b>	<b>5,0</b>	<b>100,0</b>	<b>-2,4</b>
Unión Europea	63,2	1,5	49,0	-5,4
Zona Euro	49,6	0,1	40,1	-3,9
Francia	16,3	-2,2	11,2	-1,3
Alemania	10,8	1,3	10,8	-4,0
Italia	7,1	1,2	5,3	-15,3
Resto UE	13,6	6,9	8,9	-11,4
Reino Unido	6,8	12,3	3,3	-14,0
Resto de Europa	7,6	2,2	8,8	32,3
América del Norte	4,0	-3,7	4,5	3,1
Estados Unidos	3,5	-1,9	4,0	3,2
América Latina	5,9	12,5	7,3	-9,0
Brasil	1,4	29,3	1,2	-19,4
Asia	10,0	33,6	17,3	-12,2
Japón	0,9	-3,4	1,0	-25,4
China	1,8	20,5	7,2	-6,6
Oriente Medio	4,3	73,3	3,6	-35,0
África	6,8	16,1	12,4	11,1
Marruecos	2,3	8,0	1,3	13,2

Fuente: S.G. de Evaluación de Instrumentos de Política Comercial de la Secretaría de Estado de Comercio del Ministerio de Economía y Competitividad, a partir de datos del Departamento de Aduanas e II.EE. de la Agencia Tributaria

## Importaciones

En cuanto a las importaciones, las procedentes de la *Unión Europea* (49,0% del total) han disminuido un 5,4% en términos interanuales. Por su parte, las compras a países de la *Zona Euro* (40,1% del total) han caído un 3,9%.

Entre las importaciones procedentes de los principales proveedores comunitarios sólo han aumentado en términos interanuales durante los dos primeros meses de 2013, las provenientes de *Portugal* (2,4%) y *Bélgica* (9,9%).

Las compras a *Francia* (11,2% del total) han descendido un 1,3% al igual que a *Alemania* (10,8% del total) con una caída del 4,0%. El resto también ha mostrado descensos: *Países Bajos* (-5,6%), *Italia* (-15,3%) y *Reino Unido* (-14,0%)

Las importaciones procedentes de *países no pertenecientes a la Unión Europea* (51,0% del total del periodo) se han incrementado un 0,7% en tasa interanual. En este sentido, las compras a los *países europeos no comunitarios* han aumentado un 32,3%, a países de *África* un 11,1%, a *América del Norte*, un 3,1% y a *Oceanía*, un 0,6%.

Por el contrario, han caído las importaciones de *Asia* (-12,2%, con un -6,6% para *China*, -25,4% para *Japón* y -35,0% para *Oriente Medio*), así como las procedentes de *América Latina*, un -9,0%

## Saldo comercial

El saldo comercial en lo que va del año 2013 alcanza un *déficit* de 4.682,8 millones de euros, un 36,8% menos que en el mismo periodo de 2012 en que se situaba en 7.414,2 millones de euros.

El saldo comercial con la *UE* alcanza un superávit de 2.848,6 millones de euros, más del doble del registrado en enero-febrero 2012 (1.367,7 millones de euros). También *la Zona Euro* registra un importante incremento del superávit, pasando de 887,9 millones de euros en enero-febrero 2012 a 1.576,7 millones de euros en el mismo periodo de 2013.

Finalmente, frente a los *países no comunitarios* se ha contabilizado un *déficit comercial* cifrado en 7.531,4 millones de euros, lo que representa un descenso del 14,2% en tasa interanual. Cabe destacar el superávit comercial con *Oriente Medio* y *Oceanía* y la reducción del *déficit comercial* con los *países América Latina* que desciende un 39,2%.

## IV. ANÁLISIS POR COMUNIDADES AUTÓNOMAS

---

### IV.1 Febrero 2013

#### Exportaciones

Como se observa en el Anexo A.5, en febrero de 2013 han aumentado las exportaciones de las siguientes comunidades autónomas por valor de sus exportaciones: *Comunidad de Madrid*, que representa el 13,5% del total experimenta un incremento del 15,7%, *Andalucía* (11,5% del total y un aumento del 7,9%), *Comunidad Valenciana* (10,3% del total) avanza un 7,3% y *Cataluña* (26,3% del total mensual) aumenta un 1,0%. Por el contrario, *País Vasco* (8,1% del total) desciende un 9,3% y Galicia (6,2% del total) cae un 5,1%. Del resto de comunidades autónomas es de destacar el incremento de las exportaciones de *Castilla-La Mancha* (17,2%).

#### Importaciones

Por su parte, las importaciones disminuyen en las comunidades autónomas de: *Cataluña* (26,9% del total, un -11,1%), *Comunidad de Madrid* (19,4% del total, un -8,0%), *Andalucía* (12,3% del total, un -17,0%) y *Comunidad Valenciana* (7,1% del total, un -7,8%). Por el contrario, aumentan las importaciones del *País Vasco* (6,7% del total), un 5,8%.

Del resto de comunidades autónomas, los mayores aumentos se observan en *Extremadura* (9,7%) y *Castilla-La Mancha* (18,0%).

#### Desglose sectorial

El desglose sectorial de las CC.AA de mayor importancia relativa en la exportación (Anexo A.7), muestra cómo las ventas exteriores de *Cataluña* han correspondido mayoritariamente a *productos químicos* (27,1% del total y aumento del 7,7%), seguidas de *bienes de equipo* (16,8% del total y descenso del 2,8%). Las exportaciones de la Comunidad de Madrid se centran en *bienes de equipo* (37,6% del total) y *productos químicos* (23,7% del total), con un aumento del 55,5% y 8,6% interanual, respectivamente.

En *Andalucía*, las principales exportaciones son de alimentos (29,7% del total y una caída del 3,9%) y *bienes de equipo* (16,4% del total), siendo estos últimos los de mayor aumento en el período (94,7% interanual).

Las ventas al exterior de la *Comunidad Valenciana* corresponden principalmente a *automóvil* (19,3% del total y un aumento del 26,9%) y a *semimanufacturas no químicas* (14,0% del total y un 6,8% de incremento).

En el *País Vasco* el principal sector exportador es el de *bienes de equipo* (40,1% del total y un descenso del 1,0% interanual), seguido del de *semimanufacturas no químicas* (27,8% del total y un -13,5% interanual).

Finalmente, en *Galicia* las exportaciones se distribuyen en: *manufacturas de consumo* con una cuota del 28,4% del total y un incremento del 12,8% y *automóvil* (18,0% del total) con un descenso del 22,8%.

## IV.2. Enero - febrero 2013

### Exportaciones

En los dos primeros meses de 2013, las exportaciones de *Cataluña* (25,8% del total) han crecido un 1,4% respecto a los valores del mismo periodo de 2012. Por su parte, las de la *Comunidad de Madrid* (13,5% del total) han aumentado un 21,8%, al igual que las procedentes de *Andalucía* (11,6% del total) y *Comunidad Valenciana* (10,5% del total), se han incrementado un 7,5% y un 12,1%, respectivamente. Por el contrario, las ventas al exterior del *País Vasco* (8,3% del total) han registrado un descenso interanual del 4,1% mientras, las de *Galicia* (6,9% del total) han aumentado un 8,8%. (Ver Anexo A.6)

En cuanto al resto de comunidades autónomas, los mayores avances en las exportaciones durante el periodo enero-febrero de 2013 tras *Ceuta* y *Melilla*, han correspondido a *Baleares* (17,5%) y *Castilla-La Mancha* (12,7%).

### Importaciones

Las importaciones de *Cataluña* (26,5% del total) y de la *Comunidad de Madrid* (18,9% del total) han caído un 3,1% y un 5,0%, respectivamente en relación con los valores de los dos primeros meses de 2012. En el mismo sentido, se han comportado las importaciones del *Andalucía* (-5,7%) Por el contrario, se han incrementado las compras al exterior de *Comunidad Valenciana* (1,9%), *País Vasco* (7,8%) y *Galicia* (4,7%).

Del resto de comunidades, los mayores avances han correspondido a *Castilla-La Mancha* (19,4%) y a *Canarias* (32,6%).

## Desglose sectorial

En lo que va de año los principales sectores exportadores por comunidades autónomas han sido (Anexo A.8): en *Cataluña*, los *productos químicos* (2.586,8 millones de euros, 27,6% del total y un aumento del 9,9%), seguidos de *bienes de equipo* (1.574,9 millones de euros, un 16,8% del total y un descenso del 2,2%) y en la *Comunidad de Madrid*, los *bienes de equipo* (1.921,1 millones de euros, 39,1% del total y aumento del 67,2%) y los *productos químicos* (1.048,4 millones de euros, 21,4% del total y un incremento del 6,2%).

En *Andalucía*, en los dos primeros meses del año, las principales exportaciones se centran en *alimentos* (29,6% del total) y *bienes de equipo* (15,6% del total), con aumentos del 1,7% y 42,6% interanual, respectivamente.

Las ventas al exterior de la Comunidad Valenciana corresponden principalmente a los sectores de *alimentos* (28,2% del total y un aumento del 8,5%) y *automóvil* (19,8% del total y un 51,0% de incremento).

En el *País Vasco*, el sector de *bienes de equipo* que representa un 38,1% del total registra un descenso del 3,6% interanual, seguido del de *semimanufacturas no químicas* (26,9% del total y un descenso del 10,3% interanual). Finalmente, en *Galicia* las *manufacturas de consumo*, principal sector exportador del período con una cuota de 25,4% sobre el total, ha crecido un 17,7%, mientras el sector *automóvil* con un 19,3% del total, ha descendido un -8,6% interanual.



## V. COMPARACIÓN INTERNACIONAL

### Exportaciones

Según los datos recogidos en el Cuadro V.1, en el mes de febrero de 2013, las exportaciones españolas de mercancías han registrado un incremento del 2,4% interanual, aumento significativo dada la caída generalizada de las exportaciones de la Zona Euro (-3,0%) y la UE-27 (-2,5%), así como las de nuestros principales socios comerciales, en concreto, -5,0% para Francia, -2,8% para Alemania y -2,8% para Italia. Por el contrario, han aumentado las de *Estados Unidos*, un 0,1% interanual, mientras las exportaciones de *Japón* han descendido un 2,9%

### Importaciones

En cuanto a las importaciones, las de *España* han descendido un 9,8% interanual. También, caen las importaciones de la *Zona Euro* un 6,2% y las de la *UE* un 6,3%, así como las compras de Italia (-9,6%), *Francia* (-7,0%) y *Alemania* (-5,9%). Finalmente, las importaciones de *Japón* aumentan un 11,9% y las de *Estados Unidos* disminuyen un 1,2%.

**Cuadro V.1 Crecimiento comparativo de los flujos comerciales (variación interanual en porcentaje)**

	Exportaciones			Importaciones		
	2013. Febrero	Doce últimos meses	2013. Ene-febrero.	2013. Febrero	Doce últimos meses	2013. Ene-febrero.
<b>España</b>	<b>2,4</b>	<b>3,9</b>	<b>5,0</b>	<b>-9,8</b>	<b>-3,5</b>	<b>-2,4</b>
Francia	-5,0	1,5	-2,3	-7,0	-0,3	-3,4
Alemania	-2,8	2,2	0,1	-5,9	-0,2	-1,6
Italia	-2,8	3,1	2,5	-9,6	-6,5	-5,8
Zona euro <sup>(1)</sup>	-3,0	2,7	0,3	-6,2	-0,2	-2,1
Reino Unido	-5,0	-0,9	-3,1	-4,7	-2,6	-4,2
UE-27 <sup>(1)</sup>	-2,5	3,7	0,5	-6,3uu	0,8	-2,5
Estados Unidos	0,1	3,4	2,2	-1,2	1,6	-0,1
Japón	-2,9	-1,6	1,3	11,9	3,9	9,5

Fuente: S.G. de Evaluación de Instrumentos de Política Comercial de la Secretaría de Estado de Comercio del Ministerio de Economía y Competitividad, con datos nacionales provisionales.

<sup>(1)</sup> Incluye ventas extra-zona euro y ventas entre países de la zona euro

## **A. APÉNDICE ESTADÍSTICO**

---

- A.1 Comercio Exterior en febrero de 2013. Desglose por Sectores Económicos
- A.2 Comercio Exterior en enero - febrero de 2013. Desglose por Sectores Económicos
- A.3 Comercio Exterior en febrero de 2013. Desglose por Áreas Geográficas
- A.4 Comercio Exterior en enero - febrero de 2013. Desglose por Áreas Geográficas
- A.5 Comercio Exterior en febrero de 2013. Desglose por Comunidades Autónomas (CC.AA.)
- A.6 Comercio Exterior en enero - febrero de 2013. Desglose por CC.AA.
- A.7 Comercio Exterior en febrero de 2013. Desglose sectorial de las principales CC.AA.
- A.8. Comercio Exterior en enero-febrero de 2013. Desglose sectorial de las principales CC.AA.



## A.1. Comercio Exterior en febrero de 2013. Desglose por Sectores Económicos

	EXPORTACIONES			IMPORTACIONES			SALDO	
	Millones €	% total	var. 13/12	Millones €	% total	var. 13/12	Millones €	var. 13/12
<b>Alimentos</b>	<b>2.863,0</b>	<b>15,5</b>	<b>3,5</b>	<b>2.143,6</b>	<b>10,9</b>	<b>2,1</b>	<b>719,4</b>	<b>8,1</b>
Frutas y legumbres	1.290,2	7,0	7,9	287,2	1,5	4,5	1.002,9	8,9
Pesca	210,6	1,1	-1,8	326,7	1,7	-1,4	-116,1	-0,7
Bebidas	265,8	1,4	10,9	95,6	0,5	-12,7	170,2	30,8
Carne	342,8	1,9	-8,2	127,3	0,6	3,5	215,5	-14,0
Otros alimentos	753,6	4,1	1,5	1.306,7	6,7	3,6	-553,1	6,6
<b>Productos energéticos</b>	<b>862,6</b>	<b>4,7</b>	<b>-34,5</b>	<b>4.518,5</b>	<b>23,1</b>	<b>-18,1</b>	<b>-3.655,9</b>	<b>-13,0</b>
Petróleo y derivados	736,7	4,0	-38,8	3.438,4	17,5	-19,1	-2.701,7	-11,3
Gas	70,3	0,4	391,4	968,5	4,9	-7,9	-898,2	-13,4
Carbón y electricidad	55,7	0,3	-43,3	111,6	0,6	-48,2	-55,9	-52,4
<b>Materias primas</b>	<b>538,0</b>	<b>2,9</b>	<b>18,0</b>	<b>767,0</b>	<b>3,9</b>	<b>-3,3</b>	<b>-229,0</b>	<b>-32,1</b>
Animales y vegetales	229,0	1,2	4,4	219,7	1,1	-21,6	9,3	-115,2
Minerales	309,0	1,7	30,7	547,3	2,8	6,7	-238,3	-13,8
<b>Semimanufacturas no químicas</b>	<b>2.010,6</b>	<b>10,9</b>	<b>-2,2</b>	<b>1.406,0</b>	<b>7,2</b>	<b>-8,0</b>	<b>604,6</b>	<b>14,6</b>
Metales no ferrosos	380,8	2,1	5,2	258,3	1,3	-3,0	122,5	27,9
Hierro y acero	657,2	3,6	-10,8	586,6	3,0	-8,4	70,7	-26,7
Papel	274,0	1,5	8,0	254,0	1,3	-10,0	20,0	-169,8
Prod. cerámicos y similares	247,7	1,3	13,4	36,3	0,2	-8,8	211,4	18,3
Otras semimanufacturas	451,0	2,4	-6,9	270,9	1,4	-9,4	180,1	-2,9
<b>Productos químicos</b>	<b>2.827,4</b>	<b>15,4</b>	<b>9,0</b>	<b>2.981,3</b>	<b>15,2</b>	<b>-10,2</b>	<b>-154,0</b>	<b>-78,8</b>
Productos químicos orgánicos	293,5	1,6	-14,9	631,4	3,2	-21,6	-337,9	-26,7
Productos químicos inorgánicos	74,7	0,4	-2,1	132,6	0,7	-30,3	-57,8	-49,2
Medicamentos	866,8	4,7	18,7	786,1	4,0	-12,9	80,8	-147,0
Plásticos	751,3	4,1	9,1	627,1	3,2	0,8	124,2	86,3
Abonos	67,3	0,4	9,9	91,4	0,5	-1,0	-24,1	-22,5
Colorantes y curtiembres	172,2	0,9	2,3	95,7	0,5	-7,9	76,5	18,7
Aceites esenciales y perfumados	307,2	1,7	-2,6	207,4	1,1	-3,8	99,9	-0,1
Otros productos químicos	294,3	1,6	40,5	409,8	2,1	5,3	-115,4	-35,8
<b>Bienes de equipo</b>	<b>3.758,2</b>	<b>20,4</b>	<b>17,1</b>	<b>3.247,7</b>	<b>16,6</b>	<b>-4,1</b>	<b>510,5</b>	<b>-386,4</b>
Maquinaria para la industria	982,5	5,3	3,3	810,5	4,1	-8,1	172,0	147,4
<i>Maquinaria específica</i>	379,3	2,1	15,2	229,0	1,2	-0,2	150,3	50,7
<i>Maquinaria de uso general</i>	603,3	3,3	-3,1	581,6	3,0	-10,9	21,7	-171,7
Eq. oficina y telecomunicaciones	156,1	0,8	-16,7	705,7	3,6	-15,4	-549,6	-15,0
<i>Maq. Autom. datos y eq. oficina</i>	62,1	0,3	5,9	323,3	1,6	3,5	-261,2	3,0
<i>Equipos telecomunicaciones</i>	94,0	0,5	-27,0	382,4	2,0	-26,7	-288,4	-26,6
Material transporte	1.117,8	6,1	49,9	388,6	2,0	74,0	729,2	39,7
<i>Ferrovionario</i>	105,1	0,6	-14,5	18,0	0,1	18,8	87,1	-19,1
<i>Carretera</i>	451,6	2,5	10,9	75,0	0,4	-27,3	376,5	23,8
<i>Buques</i>	11,8	0,1	-75,8	5,3	0,0	-39,1	6,5	-83,8
<i>Aeronaves</i>	549,4	3,0	230,1	290,3	1,5	201,4	259,1	269,6
Otros bienes de equipo	1.501,8	8,2	13,4	1.342,9	6,9	-7,3	158,9	-228,4
<i>Motores</i>	100,1	0,5	6,4	84,6	0,4	-33,3	15,5	-147,2
<i>Aparatos eléctricos</i>	752,4	4,1	13,9	650,8	3,3	-5,1	101,6	-508,0
<i>Aparatos de precisión</i>	117,2	0,6	8,6	262,7	1,3	0,5	-145,5	-5,2
<i>Resto bienes de equipo</i>	532,1	2,9	15,2	344,9	1,8	-7,9	187,3	114,0
<b>Sector automóvil</b>	<b>2.725,9</b>	<b>14,8</b>	<b>-1,1</b>	<b>1.917,7</b>	<b>9,8</b>	<b>-17,5</b>	<b>808,1</b>	<b>87,4</b>
Automóviles y motos	1.862,3	10,1	0,1	601,8	3,1	-33,5	1.260,5	32,0
Componentes del automóvil	863,6	4,7	-3,7	1.315,9	6,7	-7,3	-452,4	-13,6
<b>Bienes de consumo duradero</b>	<b>327,7</b>	<b>1,8</b>	<b>22,7</b>	<b>424,5</b>	<b>2,2</b>	<b>-10,7</b>	<b>-96,8</b>	<b>-53,5</b>
Electrodomésticos	140,4	0,8	66,9	124,4	0,6	18,2	16,0	-175,4
Electrónica de consumo	23,1	0,1	-34,7	96,3	0,5	-25,7	-73,2	-22,3
Muebles	121,8	0,7	12,6	154,8	0,8	-16,8	-33,0	-57,7
Otros bienes de consumo duradero	42,4	0,2	7,6	48,9	0,2	-9,6	-6,6	-55,4
<b>Manufacturas de consumo</b>	<b>1.663,9</b>	<b>9,0</b>	<b>2,6</b>	<b>2.094,3</b>	<b>10,7</b>	<b>0,6</b>	<b>-430,4</b>	<b>-6,4</b>
Textiles	963,2	5,2	4,5	1.208,5	6,2	3,2	-245,3	-1,6
Confección	685,5	3,7	5,3	939,0	4,8	4,1	-253,5	1,0
Calzado	249,8	1,4	-0,1	219,7	1,1	-1,5	30,1	11,2
Juquetes	46,4	0,3	-10,8	90,2	0,5	-22,0	-43,8	-31,2
Otras manufacturas de consumo	404,5	2,2	1,7	575,9	2,9	0,7	-171,4	-1,6
<b>Otras mercancías</b>	<b>837,0</b>	<b>4,5</b>	<b>-10,4</b>	<b>97,6</b>	<b>0,5</b>	<b>-52,5</b>	<b>739,4</b>	<b>1,5</b>
<b>TOTAL</b>	<b>18.414,3</b>	<b>100,0</b>	<b>2,4</b>	<b>19.598,3</b>	<b>100,0</b>	<b>-9,8</b>	<b>-1.184,0</b>	<b>-68,5</b>

Fuente: S.G. de Evaluación de Instrumentos de Política Comercial, con datos del Dpto. de Aduanas e I.I.EE. de la Agencia Tributaria

## A.2. Comercio Exterior en enero-febrero de 2013. Desglose por Sectores Económicos

	EXPORTACIONES			IMPORTACIONES			SALDO	
	Millones €	% total	var. 13/12	Millones €	% total	var. 13/12	Millones €	var. 13/12
<b>Alimentos</b>	<b>5.754,0</b>	<b>15,9</b>	<b>5,3</b>	<b>4.478,8</b>	<b>10,9</b>	<b>6,7</b>	<b>1.275,2</b>	<b>0,6</b>
Frutas y legumbres	2.642,3	7,3	8,8	596,0	1,5	7,0	2.046,3	9,3
Pesca	418,8	1,2	4,8	698,3	1,7	3,2	-279,5	1,0
Bebidas	517,6	1,4	10,3	189,0	0,5	-10,1	328,6	26,8
Carne	704,1	1,9	-2,4	257,9	0,6	3,4	446,1	-5,4
Otros alimentos	1.471,4	4,1	1,7	2.737,6	6,7	9,3	-1.266,2	19,6
<b>Productos energéticos</b>	<b>2.022,3</b>	<b>5,6</b>	<b>-17,6</b>	<b>10.087,4</b>	<b>24,6</b>	<b>-3,5</b>	<b>-8.065,1</b>	<b>0,7</b>
Petróleo y derivados	1.795,2	4,9	-19,5	7.945,9	19,4	-1,2	-6.150,7	5,8
Gas	114,6	0,3	131,6	1.964,4	4,8	-5,1	-1.849,8	-8,5
Carbón y electricidad	112,5	0,3	-35,0	177,1	0,4	-48,7	-64,6	-62,5
<b>Materias primas</b>	<b>1.075,5</b>	<b>3,0</b>	<b>11,8</b>	<b>1.645,5</b>	<b>4,0</b>	<b>7,7</b>	<b>-570,0</b>	<b>0,7</b>
Animales y vegetales	448,7	1,2	2,8	460,2	1,1	-13,3	-11,5	-87,8
Minerales	626,8	1,7	19,3	1.185,3	2,9	18,9	-558,5	18,5
<b>Semimanufacturas no químicas</b>	<b>3.880,1</b>	<b>10,7</b>	<b>-2,6</b>	<b>2.759,6</b>	<b>6,7</b>	<b>-5,3</b>	<b>1.120,5</b>	<b>4,8</b>
Metales no ferrosos	692,2	1,9	-4,0	530,9	1,3	3,8	161,3	-22,9
Hierro y acero	1.294,4	3,6	-5,8	1.098,0	2,7	-9,4	196,4	21,2
Papel	551,2	1,5	7,7	502,1	1,2	-3,0	49,2	-992,0
Prod. cerámicos y similares	466,0	1,3	8,9	75,4	0,2	-3,9	390,6	11,7
Otras semimanufacturas	876,2	2,4	-7,6	553,2	1,3	-7,0	323,1	-8,6
<b>Productos químicos</b>	<b>5.366,6</b>	<b>14,8</b>	<b>7,9</b>	<b>6.071,5</b>	<b>14,8</b>	<b>-2,2</b>	<b>-704,9</b>	<b>-43,0</b>
Productos químicos orgánicos	579,4	1,6	-19,6	1.325,8	3,2	-11,2	-746,5	-3,3
Productos químicos inorgánicos	140,1	0,4	-0,6	291,1	0,7	-7,0	-151,0	-12,3
Medicamentos	1.688,2	4,7	21,8	1.616,4	3,9	-1,3	71,8	-128,5
Plásticos	1.393,6	3,8	5,9	1.220,2	3,0	3,1	173,5	31,6
Abonos	120,5	0,3	12,7	194,6	0,5	4,5	-74,1	-6,7
Colorantes y curtientes	321,5	0,9	3,4	188,4	0,5	-7,9	133,2	25,0
Aceites esenciales y perfumados	587,5	1,6	-0,4	425,3	1,0	-0,6	162,2	0,2
Otros productos químicos	535,8	1,5	33,4	809,8	2,0	6,2	-274,0	-24,0
<b>Bienes de equipo</b>	<b>7.457,3</b>	<b>20,5</b>	<b>17,7</b>	<b>6.591,7</b>	<b>16,1</b>	<b>-2,5</b>	<b>865,5</b>	<b>-305,2</b>
Maquinaria para la industria	1.881,3	5,2	4,2	1.639,6	4,0	-5,5	241,7	250,7
<i>Maquinaria específica</i>	673,8	1,9	5,3	450,3	1,1	-5,9	223,5	38,7
<i>Maquinaria de uso general</i>	1.207,5	3,3	3,6	1.189,4	2,9	-5,4	18,2	-119,7
Eq. oficina y telecomunicaciones	325,8	0,9	-9,5	1.550,2	3,8	-11,7	-1.224,5	-12,2
<i>Maq. Autom. datos y eq. oficina</i>	138,3	0,4	2,4	717,7	1,8	9,4	-579,5	11,2
<i>Equipos telecomunicaciones</i>	187,5	0,5	-16,7	832,5	2,0	-24,2	-645,0	-26,2
Material transporte	2.372,7	6,5	56,5	686,2	1,7	61,5	1.686,4	54,6
<i>Ferrovial</i>	164,4	0,5	-27,0	36,3	0,1	24,3	128,1	-34,7
<i>Carretera</i>	897,2	2,5	20,7	153,3	0,4	-27,5	743,9	39,9
<i>Buques</i>	58,7	0,2	-16,5	9,1	0,0	-42,0	49,6	-9,3
<i>Aeronaves</i>	1.252,3	3,5	162,6	487,6	1,2	189,2	764,8	148,1
Otros bienes de equipo	2.877,6	7,9	8,3	2.715,7	6,6	-4,5	161,9	-186,6
<i>Motores</i>	239,5	0,7	11,1	171,1	0,4	-18,6	68,5	1.153,7
<i>Aparatos eléctricos</i>	1.405,5	3,9	5,8	1.318,8	3,2	-2,6	86,7	-445,7
<i>Aparatos de precisión</i>	244,5	0,7	12,6	519,4	1,3	-3,9	-274,9	-15,0
<i>Resto bienes de equipo</i>	988,1	2,7	10,4	706,4	1,7	-4,4	281,7	80,5
<b>Sector automóvil</b>	<b>5.293,9</b>	<b>14,6</b>	<b>3,7</b>	<b>4.043,2</b>	<b>9,9</b>	<b>-8,2</b>	<b>1.250,7</b>	<b>78,6</b>
Automóviles y motos	3.538,9	9,8	6,5	1.262,3	3,1	-27,7	2.276,6	44,2
Componentes del automóvil	1.755,0	4,8	-1,5	2.780,9	6,8	4,5	-1.025,9	16,7
<b>Bienes de consumo duradero</b>	<b>518,2</b>	<b>1,4</b>	<b>-1,8</b>	<b>858,6</b>	<b>2,1</b>	<b>-8,4</b>	<b>-340,4</b>	<b>-16,9</b>
Electrodomésticos	175,2	0,5	5,5	235,9	0,6	15,2	-60,6	56,5
Electrónica de consumo	51,0	0,1	-39,2	211,3	0,5	-23,1	-160,3	-16,0
Muebles	217,5	0,6	7,1	313,0	0,8	-11,8	-95,5	-37,0
Otros bienes de consumo duradero	74,5	0,2	-0,5	98,4	0,2	-4,5	-23,9	-15,1
<b>Manufacturas de consumo</b>	<b>3.221,7</b>	<b>8,9</b>	<b>6,7</b>	<b>4.188,5</b>	<b>10,2</b>	<b>0,8</b>	<b>-966,8</b>	<b>-14,9</b>
Textiles	1.864,9	5,1	8,6	2.442,8	6,0	4,1	-577,9	-8,2
Confección	1.313,8	3,6	10,6	1.894,4	4,6	4,7	-580,6	-6,5
Calzado	472,5	1,3	6,3	414,5	1,0	-6,2	58,0	2.336,6
Juguetes	86,0	0,2	-3,6	188,8	0,5	-9,3	-102,7	-13,6
Otras manufacturas de consumo	798,3	2,2	4,0	1.142,4	2,8	-1,3	-344,1	-11,7
<b>Otras mercancías</b>	<b>1.706,5</b>	<b>4,7</b>	<b>-1,5</b>	<b>254,0</b>	<b>0,6</b>	<b>-37,8</b>	<b>1.452,4</b>	<b>9,7</b>
<b>TOTAL</b>	<b>36.296,0</b>	<b>100,0</b>	<b>5,0</b>	<b>40.978,8</b>	<b>100,0</b>	<b>-2,4</b>	<b>-4.682,8</b>	<b>-36,8</b>

Fuente: S.G. de Evaluación de Instrumentos de Política Comercial, con datos del Dpto. de Aduanas e II.EE. de la Agencia Tributaria

## A.3. Comercio Exterior en febrero de 2013. Desglose por Áreas Geográficas

	EXPORTACIONES			IMPORTACIONES			SALDO	
	Millones €	% total	var. 13/12	Millones €	% total	var. 13/12	Millones €	var. 13/12
<b>EUROPA</b>	<b>12.972,2</b>	<b>70,4</b>	<b>-0,7</b>	<b>11.645,9</b>	<b>59,4</b>	<b>-7,5</b>	<b>1.326,2</b>	<b>180,3</b>
<b>UNIÓN EUROPEA (*)</b>	<b>11.582,5</b>	<b>62,9</b>	<b>-0,6</b>	<b>10.102,1</b>	<b>51,5</b>	<b>-9,7</b>	<b>1.480,4</b>	<b>216,6</b>
<b>ZONA EURO</b>	<b>9.063,5</b>	<b>49,2</b>	<b>-1,7</b>	<b>8.126,0</b>	<b>41,5</b>	<b>-8,8</b>	<b>937,6</b>	<b>210,1</b>
Francia	2.946,7	16,0	-5,3	2.289,1	11,7	-4,9	657,5	-6,3
Bélgica	537,1	2,9	13,8	493,1	2,5	5,3	44,0	1.102,5
Luxemburgo	15,1	0,1	24,4	19,9	0,1	-1,9	-4,8	-41,0
Países Bajos	558,2	3,0	11,7	779,8	4,0	-12,4	-221,6	-43,2
Alemania	2.004,8	10,9	1,7	2.237,4	11,4	-5,7	-232,5	-42,3
Italia	1.334,3	7,2	0,2	1.056,6	5,4	-22,2	277,8	-1.180,7
Irlanda	68,0	0,4	12,5	148,0	0,8	-25,5	-80,0	-42,1
Portugal	1.138,9	6,2	-10,2	753,0	3,8	-0,6	385,9	-24,5
Austria	160,4	0,9	-3,7	119,1	0,6	-31,9	41,3	-600,5
Finlandia	51,2	0,3	1,3	63,2	0,3	4,7	-12,0	22,0
Grecia	115,6	0,6	-0,2	61,1	0,3	-19,4	54,6	36,1
Eslovenia	48,1	0,3	-13,0	21,2	0,1	16,6	26,9	-27,5
Malta	7,5	0,0	-72,6	3,3	0,0	-38,3	4,2	-80,9
Chipre	15,3	0,1	-32,9	1,7	0,0	201,8	13,6	-38,9
Eslovaquia	52,6	0,3	17,5	75,9	0,4	-24,4	-23,3	-58,1
Estonia	9,7	0,1	20,5	3,6	0,0	-30,3	6,1	114,1
<b>RESTO UE</b>	<b>2.519,0</b>	<b>13,7</b>	<b>3,5</b>	<b>1.976,2</b>	<b>10,1</b>	<b>-12,9</b>	<b>542,8</b>	<b>228,4</b>
Reino Unido	1.327,2	7,2	10,4	720,4	3,7	-17,7	606,8	85,6
Dinamarca	98,4	0,5	-29,8	98,0	0,5	-20,0	0,5	-97,4
Suecia	135,3	0,7	-18,3	189,2	1,0	2,6	-53,9	186,8
Letonia	11,9	0,1	12,5	3,3	0,0	-31,2	8,6	48,5
Lituania	23,0	0,1	40,0	12,3	0,1	-81,2	10,7	-121,7
Polonia	296,6	1,6	14,5	248,5	1,3	4,6	48,1	124,1
República Checa	131,7	0,7	-0,1	202,1	1,0	-2,5	-70,5	-6,8
Hungría	76,7	0,4	-22,0	141,2	0,7	2,0	-64,5	60,8
Bulgaria	142,2	0,8	111,9	17,7	0,1	-32,9	124,5	205,6
Rumanía	91,5	0,5	19,8	99,1	0,5	50,7	-7,7	-172,4
<b>RESTO EUROPA</b>	<b>1.389,6</b>	<b>7,5</b>	<b>-1,5</b>	<b>1.543,8</b>	<b>7,9</b>	<b>9,8</b>	<b>-154,2</b>	<b>-2.862,7</b>
Suiza	341,5	1,9	-16,0	224,0	1,1	-12,1	117,5	-22,5
Noruega	106,7	0,6	85,8	180,1	0,9	13,0	-73,4	-28,0
Turquía	390,1	2,1	7,1	339,2	1,7	30,1	50,9	-50,8
Rusia	259,6	1,4	8,3	599,1	3,1	2,2	-339,5	-2,0
Croacia	21,4	0,1	7,2	3,5	0,0	-3,6	17,9	9,5
<b>AMÉRICA</b>	<b>1.844,5</b>	<b>10,0</b>	<b>0,0</b>	<b>2.185,0</b>	<b>11,1</b>	<b>-25,0</b>	<b>-340,5</b>	<b>-68,1</b>
<b>AMÉRICA DEL NORTE</b>	<b>708,9</b>	<b>3,8</b>	<b>-10,7</b>	<b>852,0</b>	<b>4,3</b>	<b>-16,0</b>	<b>-143,1</b>	<b>-35,3</b>
EEUU	618,3	3,4	-9,1	757,1	3,9	-16,8	-138,8	-39,5
Canadá	90,6	0,5	-18,9	94,6	0,5	-10,0	-4,0	-160,0
<b>AMÉRICA LATINA</b>	<b>1.131,0</b>	<b>6,1</b>	<b>10,2</b>	<b>1.292,5</b>	<b>6,6</b>	<b>-27,5</b>	<b>-161,5</b>	<b>-78,6</b>
Argentina	124,1	0,7	175,9	99,8	0,5	-42,1	24,4	-119,2
Brasil	265,1	1,4	30,0	196,1	1,0	-27,7	69,0	-202,2
Chile	88,1	0,5	13,9	163,1	0,8	56,2	-75,0	176,9
México	251,5	1,4	-12,2	474,2	2,4	-29,5	-222,7	-42,4
Venezuela	97,7	0,5	-22,8	127,9	0,7	338,7	-30,2	-131,1
<b>RESTO DE AMÉRICA</b>	<b>4,5</b>	<b>0,0</b>	<b>-81,9</b>	<b>40,5</b>	<b>0,2</b>	<b>-64,8</b>	<b>-36,0</b>	<b>-60,1</b>
<b>ASIA</b>	<b>1.804,5</b>	<b>9,8</b>	<b>24,7</b>	<b>3.316,3</b>	<b>16,9</b>	<b>-12,2</b>	<b>-1.511,8</b>	<b>-35,1</b>
<b>ASIA (exc. Oriente Medio)</b>	<b>1.083,7</b>	<b>5,9</b>	<b>13,4</b>	<b>2.661,7</b>	<b>13,6</b>	<b>-3,6</b>	<b>-1.578,0</b>	<b>-12,6</b>
Japón	164,2	0,9	-5,2	174,3	0,9	-27,5	-10,1	-85,0
China	339,9	1,8	25,8	1.370,2	7,0	-7,9	-1.030,3	-15,4
Hong-Kong, China	64,1	0,3	-29,9	15,7	0,1	2,5	48,4	-36,5
Corea del Sur	60,3	0,3	-21,9	96,9	0,5	-21,5	-36,6	-20,7
India	86,6	0,5	-3,2	257,8	1,3	14,3	-171,3	25,8
Indonesia	24,8	0,1	28,5	110,2	0,6	-32,5	-85,4	-40,7
Singapur	123,8	0,7	137,9	14,3	0,1	-28,7	109,5	241,9
Tailandia	37,0	0,2	11,0	67,1	0,3	-0,7	-30,1	-12,0
Taiwán	35,8	0,2	4,3	65,3	0,3	-8,3	-29,5	-19,9
<b>ORIENTE MEDIO</b>	<b>720,8</b>	<b>3,9</b>	<b>46,6</b>	<b>654,7</b>	<b>3,3</b>	<b>-35,5</b>	<b>66,2</b>	<b>-112,6</b>
Arabia Saudí	345,3	1,9	176,9	467,0	2,4	4,4	-121,7	-62,3
Emiratos Arabes Unidos	113,2	0,6	1,5	12,9	0,1	-18,7	100,4	4,8
<b>ÁFRICA</b>	<b>1.294,7</b>	<b>7,0</b>	<b>15,6</b>	<b>2.402,7</b>	<b>12,3</b>	<b>-0,2</b>	<b>-1.108,0</b>	<b>-14,0</b>
Marruecos	406,2	2,2	-5,4	261,0	1,3	18,3	145,3	-30,4
Argelia	330,3	1,8	33,1	925,8	4,7	61,2	-595,5	82,5
Nigeria	29,5	0,2	24,2	364,4	1,9	-36,3	-334,9	-38,9
Sudáfrica	134,2	0,7	100,7	80,1	0,4	-11,2	54,1	-330,8
<b>OCEANÍA</b>	<b>169,7</b>	<b>0,9</b>	<b>2,1</b>	<b>44,5</b>	<b>0,2</b>	<b>-10,1</b>	<b>125,2</b>	<b>7,3</b>
Australia	152,1	0,8	-1,7	28,1	0,1	-1,1	124,0	-1,8
<b>TOTAL MUNDIAL</b>	<b>18.414,3</b>	<b>100,0</b>	<b>2,4</b>	<b>19.598,3</b>	<b>100,0</b>	<b>-9,8</b>	<b>-1.184,0</b>	<b>-68,5</b>
<b>Pro memoria:</b>								
TOTAL NO UE	6.831,8	37,1	8,0	9.496,2	48,5	-10,0	-2.664,4	-37,0
TOTAL NO ZONA EURO	9.350,8	50,8	6,7	11.472,3	58,5	-10,5	-2.121,6	-47,8
OCDE	13.497,5	73,3	-1,2	12.312,4	62,8	-9,6	1.185,1	3.238,2
ASEAN	255,7	1,4	49,4	416,6	2,1	-8,6	-160,9	-43,4
NAFTA	960,4	5,2	-11,0	1.325,9	6,8	-21,4	-365,5	-40,0
MERCOSUR	410,9	2,2	55,5	329,3	1,7	-28,3	81,6	-141,9
OPEP	1.078,5	5,9	37,0	2.479,2	12,7	-6,3	-1.400,7	-24,7

Fuente: S.G. de Evaluación de Instrumentos de Política Comercial, con datos del Dpto. de Aduanas e II.EE. de la Agencia Tributaria <sup>(1)</sup> El total de la UE es superior a la suma de los EE.MM., porque incluye operaciones de "avitallamiento intracomunitario" y de "pesca en altura en otro estado comunitario".

## A.4. Comercio Exterior en enero-febrero de 2013. Desglose por Áreas Geográficas

	EXPORTACIONES			IMPORTACIONES			SALDO	
	Millones €	% total	var. 13/12	Millones €	% total	var. 13/12	Millones €	var. 13/12
<b>EUROPA</b>	<b>25.707,7</b>	<b>70,8</b>	<b>1,6</b>	<b>23.688,8</b>	<b>57,8</b>	<b>-1,1</b>	<b>2.018,9</b>	<b>48,7</b>
<b>UNIÓN EUROPEA (*)</b>	<b>22.936,0</b>	<b>63,2</b>	<b>1,5</b>	<b>20.087,4</b>	<b>49,0</b>	<b>-5,4</b>	<b>2.848,6</b>	<b>108,3</b>
<b>ZONA EURO</b>	<b>17.997,2</b>	<b>49,6</b>	<b>0,1</b>	<b>16.420,5</b>	<b>40,1</b>	<b>-3,9</b>	<b>1.576,7</b>	<b>77,6</b>
Francia	5.928,5	16,3	-2,2	4.596,9	11,2	-1,3	1.331,6	-5,4
Bélgica	984,0	2,7	-2,1	1.008,0	2,5	9,9	-24,0	-127,3
Luxemburgo	28,7	0,1	25,9	39,7	0,1	-2,1	-11,0	-38,1
Países Bajos	1.065,2	2,9	2,6	1.573,8	3,8	-5,6	-508,6	-19,2
Alemania	3.907,6	10,8	1,3	4.413,7	10,8	-4,0	-506,1	-31,9
Italia	2.573,4	7,1	1,2	2.187,5	5,3	-15,3	385,8	-1.040,6
Irlanda	145,8	0,4	24,5	357,4	0,9	-9,7	-211,6	-24,0
Portugal	2.437,8	6,7	0,9	1.458,0	3,6	2,4	979,9	-1,1
Austria	334,2	0,9	7,7	229,2	0,6	-26,8	105,1	-4.005,2
Finlandia	103,3	0,3	-14,3	121,9	0,3	1,6	-18,6	-3.682,7
Grecia	212,4	0,6	-4,7	211,6	0,5	45,6	0,9	-98,9
Eslovenia	102,8	0,3	21,1	39,2	0,1	23,9	63,6	19,5
Malta	15,7	0,0	-58,9	5,8	0,0	-41,4	9,9	-65,0
Chipre	30,2	0,1	-26,6	2,9	0,0	100,7	27,3	-31,2
Eslovaquia	106,5	0,3	20,6	167,9	0,4	-7,3	-61,5	-33,8
Estonia	21,2	0,1	36,0	7,1	0,0	-17,3	14,1	101,1
<b>RESTO UE</b>	<b>4.938,8</b>	<b>13,6</b>	<b>6,9</b>	<b>3.666,9</b>	<b>8,9</b>	<b>-11,4</b>	<b>1.271,9</b>	<b>165,1</b>
Reino Unido	2.469,5	6,8	12,3	1.372,6	3,3	-14,0	1.096,9	82,0
Dinamarca	191,9	0,5	-15,3	184,6	0,5	-23,8	7,3	-146,8
Suecia	332,2	0,9	-8,9	335,4	0,8	-7,6	-3,2	-280,7
Letonia	25,1	0,1	13,6	6,4	0,0	-14,7	18,8	28,1
Lituania	41,1	0,1	22,5	24,8	0,1	-76,1	16,3	-123,1
Polonia	579,3	1,6	11,1	460,5	1,1	4,5	118,8	47,0
República Checa	280,0	0,8	8,6	385,9	0,9	0,0	-105,9	-17,2
Hungría	145,7	0,4	-33,1	265,8	0,6	3,6	-120,1	210,3
Bulgaria	267,4	0,7	80,0	37,1	0,1	-24,1	230,3	130,9
Rumanía	170,2	0,5	9,1	164,8	0,4	40,1	5,4	-85,9
<b>RESTO EUROPA</b>	<b>2.771,7</b>	<b>7,6</b>	<b>2,2</b>	<b>3.601,5</b>	<b>8,8</b>	<b>32,3</b>	<b>-829,7</b>	<b>8.551,9</b>
Suiza	692,2	1,9	-16,1	433,0	1,1	-6,9	259,2	-28,1
Noruega	180,0	0,5	73,1	341,6	0,8	-0,6	-161,6	-32,6
Turquía	744,0	2,0	7,1	655,9	1,6	34,9	88,1	-57,7
Rusia	483,7	1,3	7,4	1.732,3	4,2	60,2	-1.248,7	97,9
Croacia	33,7	0,1	-6,7	6,2	0,0	-28,8	27,5	0,3
<b>AMÉRICA</b>	<b>3.611,8</b>	<b>10,0</b>	<b>4,8</b>	<b>4.985,4</b>	<b>12,2</b>	<b>-4,8</b>	<b>-1.373,6</b>	<b>-23,3</b>
<b>AMÉRICA DEL NORTE</b>	<b>1.443,5</b>	<b>4,0</b>	<b>-3,7</b>	<b>1.852,0</b>	<b>4,5</b>	<b>3,1</b>	<b>-408,6</b>	<b>37,1</b>
EEUU	1.264,9	3,5	-1,9	1.655,3	4,0	3,2	-390,4	24,2
Canadá	177,8	0,5	-14,5	196,3	0,5	1,6	-18,5	-225,4
<b>AMÉRICA LATINA</b>	<b>2.156,0</b>	<b>5,9</b>	<b>12,5</b>	<b>2.985,9</b>	<b>7,3</b>	<b>-9,0</b>	<b>-829,8</b>	<b>-39,2</b>
Argentina	203,2	0,6	41,5	250,9	0,6	-19,4	-47,7	-71,6
Brasil	494,2	1,4	29,3	488,7	1,2	-19,4	5,5	-102,5
Chile	174,0	0,5	18,7	294,5	0,7	21,9	-120,6	26,8
México	492,0	1,4	-3,6	975,0	2,4	6,5	-483,0	19,3
Venezuela	203,0	0,6	-10,3	308,1	0,8	83,1	-105,1	-281,5
<b>RESTO DE AMÉRICA</b>	<b>12,3</b>	<b>0,0</b>	<b>-60,4</b>	<b>147,5</b>	<b>0,4</b>	<b>-7,3</b>	<b>-135,2</b>	<b>5,6</b>
<b>ASIA</b>	<b>3.619,9</b>	<b>10,0</b>	<b>33,6</b>	<b>7.105,5</b>	<b>17,3</b>	<b>-12,2</b>	<b>-3.485,6</b>	<b>-35,3</b>
<b>ASIA (exc. Oriente Medio)</b>	<b>2.069,6</b>	<b>5,7</b>	<b>14,1</b>	<b>5.633,7</b>	<b>13,7</b>	<b>-3,4</b>	<b>-3.564,0</b>	<b>-11,2</b>
Japón	314,5	0,9	-3,4	393,2	1,0	-25,4	-78,7	-60,9
China	649,4	1,8	20,5	2.948,1	7,2	-6,6	-2.298,7	-12,1
Hong-Kong, China	127,4	0,4	-23,5	42,7	0,1	7,4	84,8	-33,2
Corea del Sur	145,0	0,4	-0,3	208,4	0,5	-26,4	-63,4	-54,0
India	191,4	0,5	14,7	469,2	1,1	0,8	-277,9	-7,0
Indonesia	46,4	0,1	7,8	288,9	0,7	-6,8	-242,5	-9,1
Singapur	167,1	0,5	73,9	70,8	0,2	57,5	96,3	88,4
Tailandia	68,4	0,2	3,8	137,9	0,3	3,8	-69,5	3,8
Taiwán	67,9	0,2	1,3	140,0	0,3	-2,5	-72,1	-5,8
<b>ORIENTE MEDIO</b>	<b>1.550,3</b>	<b>4,3</b>	<b>73,3</b>	<b>1.471,9</b>	<b>3,6</b>	<b>-35,0</b>	<b>78,4</b>	<b>-105,7</b>
Arabia Saudí	648,1	1,8	183,3	942,6	2,3	5,9	-294,4	-55,5
Emiratos Arabes Unidos	405,8	1,1	92,8	75,3	0,2	107,6	330,5	89,7
<b>ÁFRICA</b>	<b>2.453,5</b>	<b>6,8</b>	<b>16,1</b>	<b>5.080,1</b>	<b>12,4</b>	<b>11,1</b>	<b>-2.626,6</b>	<b>6,7</b>
Marruecos	838,6	2,3	8,0	530,5	1,3	13,2	308,2	0,2
Argelia	617,1	1,7	38,9	1.696,0	4,1	37,5	-1.078,9	36,7
Nigeria	53,7	0,1	14,7	1.091,6	2,7	-13,6	-1.037,9	-14,7
Sudáfrica	224,4	0,6	68,6	131,3	0,3	-12,4	93,1	-656,3
<b>OCEANÍA</b>	<b>290,7</b>	<b>0,8</b>	<b>5,9</b>	<b>109,3</b>	<b>0,3</b>	<b>0,6</b>	<b>181,4</b>	<b>9,4</b>
Australia	261,0	0,7	3,1	67,5	0,2	-1,9	193,5	5,0
<b>TOTAL MUNDIAL</b>	<b>36.296,0</b>	<b>100,0</b>	<b>5,0</b>	<b>40.978,8</b>	<b>100,0</b>	<b>-2,4</b>	<b>-4.682,8</b>	<b>-36,8</b>
<b>Pro memoria:</b>								
TOTAL NO UE	13.360,0	36,8	11,7	20.891,4	51,0	0,7	-7.531,4	-14,2
TOTAL NO ZONA EURO	18.298,8	50,4	10,4	24.558,3	59,9	-1,3	-6.259,5	-24,6
OCDE	26.607,6	73,3	0,9	24.774,5	60,5	-3,6	1.833,1	166,9
ASEAN	421,7	1,2	31,6	988,6	2,4	6,5	-566,9	-6,7
NAFTA	1.934,7	5,3	-3,6	2.826,5	6,9	4,2	-891,9	26,6
MERCOSUR	734,6	2,0	32,4	816,1	2,0	-13,8	-81,5	-79,2
OPEP	2.260,8	6,2	57,8	5.346,6	13,0	-2,8	-3.085,8	-24,1

Fuente: S.G. de Evaluación de Instrumentos de Política Comercial, con datos del Dpto. de Aduanas e II.EE. de la Agencia Tributaria <sup>(1)</sup> El total de la UE es superior a la suma de los EE.MM., porque incluye operaciones de "avitallamiento intracomunitario" y de "pesca en altura en otro estado comunitario".

**A.5. Comercio Exterior en febrero de 2013. Desglose por Comunidades Autónomas**

	EXPORTACIONES			IMPORTACIONES			SALDO	
	Millones €	% total	%13/12	Millones €	% total	%13/12	Millones €	%13/12
<b>TOTAL</b>	<b>18.414,3</b>	<b>100,0</b>	<b>2,4</b>	<b>19.598,3</b>	<b>100,0</b>	<b>-9,8</b>	<b>-1.184,0</b>	<b>-68,5</b>
Andalucía	2.111,1	11,5	7,9	2.401,0	12,3	-17,0	-289,9	-69,0
Aragón	813,2	4,4	-0,9	594,3	3,0	7,6	218,9	-18,4
Asturias	241,2	1,3	-17,4	231,2	1,2	-32,1	10,0	-120,8
Baleares	45,8	0,2	0,2	76,3	0,4	-3,2	-30,5	-7,9
Com. Valenciana	1.889,9	10,3	7,3	1.400,1	7,1	-7,8	489,8	101,5
Canarias	210,7	1,1	-6,2	434,5	2,2	1,4	-223,8	9,8
Cantabria	202,6	1,1	9,5	113,2	0,6	-9,2	89,3	47,9
Castilla-La Mancha	349,9	1,9	17,2	401,0	2,0	18,0	-51,1	24,2
Castilla y León	877,5	4,8	-1,8	776,1	4,0	-22,0	101,4	-199,4
Cataluña	4.837,9	26,3	1,0	5.264,1	26,9	-11,1	-426,2	-62,3
Ceuta	0,1	0,0		26,5	0,1	27,3	-26,4	27,1
Extremadura	114,5	0,6	3,7	83,1	0,4	9,7	31,5	-9,4
Galicia	1.134,8	6,2	-5,1	1.087,0	5,5	-10,9	47,8	-300,9
Madrid	2.494,7	13,5	15,7	3.806,4	19,4	-8,0	-1.311,6	-33,8
Melilla	3,3	0,0	1.395,5	21,5	0,1	31,1	-18,2	12,5
Murcia	729,3	4,0	-4,0	938,0	4,8	-16,9	-208,6	-43,4
Navarra	635,0	3,4	2,3	327,5	1,7	-27,0	307,5	78,9
País Vasco	1.492,9	8,1	-9,3	1.314,1	6,7	5,8	178,7	-55,8
La Rioja	127,8	0,7	-1,9	85,4	0,4	3,7	42,4	-11,6
Sin determinar	102,0	0,6	13,3	216,8	1,1	24,8	-114,8	37,1

Fuente: S.G. de Evaluación de Instrumentos de Política Comercial, con datos del Dpto. de Aduanas e II.EE. de la Agencia Tributaria



**A.6. Comercio Exterior en enero-febrero de 2013. Desglose por Comunidades Autónomas**

	EXPORTACIONES			IMPORTACIONES			SALDO	
	Millones €	% total	%13/12	Millones €	% total	%13/12	Millones €	%13/12
<b>TOTAL</b>	<b>36.296,0</b>	<b>100,0</b>	<b>5,0</b>	<b>40.978,8</b>	<b>100,0</b>	<b>-2,4</b>	<b>-4.682,8</b>	<b>-36,8</b>
Andalucía	4.222,6	11,6	7,5	5.202,0	12,7	-5,7	-979,4	-38,5
Aragón	1.412,0	3,9	-2,9	1.115,3	2,7	7,5	296,7	-28,8
Asturias	493,6	1,4	-13,4	529,3	1,3	-9,3	-35,7	170,6
Baleares	80,3	0,2	17,5	186,5	0,5	0,0	-106,2	-10,1
Com. Valenciana	3.808,9	10,5	12,1	3.293,3	8,0	1,9	515,6	212,0
Canarias	409,5	1,1	-6,5	917,6	2,2	32,6	-508,1	100,3
Cantabria	389,4	1,1	0,6	236,1	0,6	-19,6	153,4	64,4
Castilla-La Mancha	670,8	1,8	12,7	840,3	2,1	19,4	-169,5	56,3
Castilla y León	1.816,2	5,0	0,3	1.614,5	3,9	-13,2	201,7	-512,4
Cataluña	9.361,9	25,8	1,4	10.872,2	26,5	-3,1	-1.510,3	-23,9
Ceuta	0,2	0,0	1.800,0	66,1	0,2	-11,7	-65,9	-11,9
Extremadura	225,9	0,6	2,7	151,1	0,4	0,0	74,8	8,9
Galicia	2.501,9	6,9	8,8	2.326,5	5,7	4,7	175,4	128,0
Madrid	4.910,5	13,5	21,8	7.748,8	18,9	-5,0	-2.838,4	-31,2
Melilla	7,1	0,0	1.437,0	41,9	0,1	30,0	-34,8	9,6
Murcia	1.366,7	3,8	-0,3	2.000,3	4,9	-7,2	-633,6	-19,4
Navarra	1.147,4	3,2	-1,0	621,7	1,5	-29,0	525,6	85,1
País Vasco	3.018,0	8,3	-4,1	2.622,4	6,4	7,8	395,6	-44,8
La Rioja	248,8	0,7	-2,0	168,1	0,4	1,4	80,7	-8,2
Sin determinar	204,4	0,6	7,1	424,8	1,0	12,5	-220,4	18,1

Fuente: S.G. de Evaluación de Instrumentos de Política Comercial, con datos del Dpto. de Aduanas e II.EE. de la Agencia Tributaria





**A.7. Comercio Exterior en febrero de 2013. Desglose sectorial principales CC.AA.**

		EXPORTACIONES			IMPORTACIONES			SALDO	
		Millones €	% total	var. 13/12	Millones €	% total	var. 13/12	Millones €	var. 13/12
<b>Cataluña</b>	Productos Químicos	1313,5	27,1	7,7	1222,5	23,2	-1,0	90,9	-688,9
	Bienes de Equipo	814,1	16,8	-2,8	822,7	15,6	-10,5	-8,6	-89,5
	Sector Automóvil	748,5	15,5	1,2	644,8	12,2	-1,2	103,7	18,7
<b>Madrid</b>	Bienes de Equipo	938,3	37,6	55,5	1243,5	32,7	7,0	-305,1	-45,4
	Productos Químicos	592,0	23,7	8,6	755,3	19,8	-22,2	-163,3	-61,6
	Otras Mercancías	261,8	10,5	-9,4	91,8	2,4	-24,5	170,0	1,5
<b>Andalucía</b>	Alimentos	627,9	29,7	-3,9	264,5	11,0	9,2	363,5	-11,6
	Bienes de Equipo	345,5	16,4	94,7	100,8	4,2	-33,0	244,7	806,6
	Semimanufacturas No Químicas	268,0	12,7	25,3	91,6	3,8	6,9	176,5	37,7
<b>Comunidad Valenciana</b>	Sector Automóvil	365,4	19,3	26,9	205,1	14,6	1,3	160,3	87,4
	Semimanufacturas No Químicas	265,5	14,0	6,8	157,6	11,3	-3,7	107,9	27,1
	Manufacturas de Consumo	231,1	12,2	-0,6	225,8	16,1	-3,3	5,3	-770,9
<b>País Vasco</b>	Bienes de Equipo	598,9	40,1	-1,0	196,7	15,0	-6,7	402,3	2,1
	Semimanufacturas No Químicas	414,5	27,8	-13,5	236,4	18,0	1,9	178,0	-27,9
	Sector Automóvil	220,1	14,7	-1,5	69,2	5,3	-7,5	150,8	1,6
<b>Galicia</b>	Manufacturas de Consumo	321,8	28,4	12,8	171,2	15,7	20,2	150,6	5,5
	Sector Automóvil	204,8	18,0	-22,8	113,0	10,4	-36,5	91,8	5,1
	Alimentos	172,4	15,2	3,6	191,1	17,6	38,8	-18,7	-165,0

Fuente: S.G. de Evaluación de Instrumentos de Política Comercial, con datos del Dpto. de Aduanas e II.EE. de la Agencia Tributaria



**A.8. Comercio Exterior en enero-febrero de 2013. Desglose sectorial principales CC.AA.**

		EXPORTACIONES			IMPORTACIONES			SALDO	
		Millones €	% total	var. 13/12	Millones €	% total	var. 13/12	Millones €	var. 13/12
<b>Cataluña</b>	Productos Químicos	2.586,8	27,6	9,9	2.447,7	22,5	5,0	139,1	482,3
	Bienes de Equipo	1.574,9	16,8	-2,2	1.623,4	14,9	-10,8	-48,5	-76,8
	Sector Automóvil	1.366,7	14,6	1,5	1.204,6	11,1	1,7	162,1	0,0
<b>Madrid</b>	Bienes de Equipo	1.921,1	39,1	67,2	2.407,0	31,1	-0,6	-485,9	-61,8
	Productos Químicos	1.048,4	21,4	6,2	1.628,6	21,0	-6,2	-580,2	-22,6
	Otras Mercancías	549,6	11,2	21,2	157,0	2,0	-31,5	392,6	74,9
<b>Andalucía</b>	Alimentos	1.251,9	29,6	1,7	545,5	10,5	12,1	706,4	-5,1
	Bienes de Equipo	658,4	15,6	42,6	304,6	5,9	10,9	353,8	89,1
	Productos Energéticos	616,7	14,6	-9,4	3.244,6	62,4	-10,2	-2.627,9	-10,4
<b>Comunidad Valenciana</b>	Alimentos	1.075,3	28,2	8,5	419,8	12,7	0,6	655,5	14,2
	Sector Automóvil	755,5	19,8	51,0	429,6	13,0	6,0	325,9	242,8
	Semimanufacturas No Químicas	491,6	12,9	6,2	304,2	9,2	-0,5	187,3	19,4
<b>País Vasco</b>	Bienes de Equipo	1.149,0	38,1	-3,6	407,3	15,5	-3,6	741,7	-3,7
	Semimanufacturas No Químicas	810,8	26,9	-10,3	461,8	17,6	1,1	349,0	-22,0
	Sector Automóvil	433,3	14,4	1,0	124,1	4,7	-17,0	309,2	10,6
<b>Galicia</b>	Manufacturas de Consumo	635,6	25,4	17,7	356,7	15,3	21,6	278,9	13,1
	Sector Automóvil	482,2	19,3	-8,6	388,3	16,7	21,2	93,9	-54,6
	Bienes de Equipo	387,3	15,5	18,2	147,6	6,3	-25,9	239,7	86,4

Fuente: S.G. de Evaluación de Instrumentos de Política Comercial, con datos del Dpto. de Aduanas e I.I.E.E. de la Agencia Tributaria





...más Información y Recursos en nuestra web INEAF.ES

---

## BIBLIOTECA INEAF

### Biblioteca de Recursos

- Jurisprudencia.
- Lecturas de Interés.
- Modelos.
- Formularios.
- Guías Prácticas.
- Consultas.
- Casos Resueltos.

### Biblioteca de Legislación

- Internacional.
- Unión Europea.
- Estatal.
- Autonómica.
- Provincial.
- Municipal.

---

### Material Divulgativo

- Sistema Tributario Español.
  - IRPF.
  - IVA.
  - Impuesto sobre Sociedades.
  - ISD.
  - ITP y AJD.
  - Haciendas Locales.
  - Procedimientos Tributarios.
  - Otros Impuestos.
- Contabilidad.
- Mercantil.
- Laboral.

### Tribuna de Opinión

- Actualidad Contable
- Actualidad Fiscal
- Actualidad Jurídica
- Actualidad Laboral
- Actualidad Mercantil
- Consejos
- Artículos de Opinión